

hama[®]

00034198

www.hama.com

hama[®]

Hama GmbH & Co KG
Postfach 80
86651 Monheim/Germany
Tel. +49 (0)9091/502-0
Fax +49 (0)9091/502-274
hama@hama.de
www.hama.com

00034198-09.06



Multimedia Player

1. Einleitung

Wir freuen uns, dass Sie sich für den Hama Multimedia Player für GBA / GBA SP / NDS / GBM entschieden haben und gratulieren Ihnen zu diesem Kauf. Wir sind überzeugt, dass Ihnen unser Produkt in den nächsten Jahren eine Menge Spaß an Ihrer Konsole bereiten wird. Diese Anleitung enthält wertvolle Hinweise zur Bedienung und Konfiguration des Players. Bitte bewahren Sie diese Anleitung zum Nachschlagen an einem sicheren Ort auf.

2. Produkt-Eigenschaften

- Zum Abspielen von Filmen und Musik
- Ermöglicht das Lesen von eBooks
- Zur Wiedergabe von Fotos
- Zum Spielen von Freeware-NES-Games
- Kompatibel mit Nintendo DS / Gameboy Micro / Gameboy Advance / Gameboy Advance SP
- Inklusive Konvertierungssoftware (zum verwenden am PC)
- Software-geeignet für Windows® ME / 2000 / XP
- Benötigt eine SD-Karte als Speichermedium (nicht im Lieferumfang)
- Unterstützte Formate: AVI, WAV, ASF, MPG, MPEG, WAV, MP3, WMA, MOV, RM, RMVB, VOB, BMP, DIB, RLE, PCX, DCX, JPEG, PNG, DXF, IMG, GIF, TIF, WPG, TGA, WMF, EPS, und weitere!

3. System- und Hardwarevoraussetzungen

- Windows ME / 2000 / XP
- CPU – Pentium III 1G oder höher
- Arbeitsspeicher – 128 MB oder mehr
- Festplatte – 400 MB oder mehr
- Kartenleser
- SD-Karte

4. Installation

Installation der Konvertierungssoftware

1. Legen Sie die mitgelieferte Software-CD in Ihr CD ROM-Laufwerk ein.
2. Führen Sie nun folgende Aktion durch: START > Ausführen > Durchsuchen
Und wählen Sie ihr CD ROM-Laufwerk aus.
3. Doppelklicken Sie dann auf die Datei HAMA_M2Converter122_GERMAN.exe. (für deutsch)
4. Folgen Sie dann den Schritten des Installationsprogramm.
5. Starten Sie Ihren PC neu.

4.1 Installation des ACE Mega CoDecs Pack

1. Legen Sie die mitgelieferte Software-CD in ihr CD ROM-Laufwerk ein.
2. Führen Sie nun folgende Aktion durch: START > Ausführen > Durchsuchen
Und wählen Sie ihr CD ROM-Laufwerk aus.
3. Doppelklicken Sie dann auf die Datei 3_ACEMCP603Pro.exe.
4. Folgen Sie dann den Schritten des Installationsprogramm.

Die Verwendung des Programms erfolgt auf eigene Gefahr - der Autor übernimmt keinerlei Verantwortung für mögliche Probleme oder Schäden, die aus der Verwendung entstehen! Technischer Support für die Software steht zur Verfügung, kann jedoch nicht garantiert werden. Dieses Programm darf kommerziell kostenfrei verwendet werden und kann kopiert werden, der Verkauf und das Entfernen von urheberrechtlichen Informationen sind jedoch untersagt! Mit der Verwendung dieses Programms erklären Sie sich mit diesen Bedingungen einverstanden.

4.2 Vorbereitung der SD-Karte

Schritt 1:

Kopieren Sie die Datei **update.gm1** (DE) in das **Hauptverzeichnis** Ihrer Speicherkarte.

Schritt 2:

Stecken Sie die SD-Karte in den Multimedia Player und dann den Multimedia Player in Ihr Handheld. Folgende Anzeige wird nun erscheinen **Aktualisierungsdatei UPDATE.xxx gefunden**. Drücken Sie **START**, um das System zu aktualisieren, oder drücken Sie **A**, um **abzubrechen**.

Schritt 3:

1. Drücken Sie **START** um die Aktualisierung durchzuführen. Nach dem Update drücken Sie **A** um zum Hauptmenü weitergeleitet zu werden.
2. Drücken Sie **A** um das Update nicht durchzuführen und um direkt zum Hauptmenü zu gelangen.

Hinweis: Um weitere Hintergründe (Backings) auf Ihren Handheld zu bringen, kopieren Sie die Beispieldateien oder Ihre eigenen erstellten Dateien in den Ordner **BACKINGS** auf die SD-Karte.

5. Dateien

a) Video



Die Konvertierungssoftware wandelt die Videodatei in ein GBM und ein GBS File um. Beide Dateien müssen auf der SD Karte im selben Ordner liegen für eine korrekte Wiedergabe.

b) Audio



Audiodateien werden von der Software in ein GBS File umgewandelt. Unkomprimierte, WAV-formatierte Musikdateien werden unterstützt. Folgende Dateien im WAV-Format werden unterstützt: Abtastrate <= 48 kHz in 8 oder 16 Bit, Mono oder Stereo. Synchroner Songtexte im LRC-Format werden unterstützt. Speichern Sie die **LRC-Datei** unter dem gleichen Namen wie die **GBS- oder WAV-Musikdatei** im selben Verzeichnis. Die Songtexte werden dann auf dem Player synchron zur Musik angezeigt.

c) Bilder



Unkomprimierte, BMP-formatierte Bilddateien werden unterstützt. Es stehen Skalierungs- und Folienfunktionen zur Verfügung. Folgende BMP-formatierte Dateien werden unterstützt: True Color (32 Bit und 24 Bit), True Color für GBA (16 Bit), 256 Farben und Graustufen, 16 Farben, 4 Farben, 2 Farben und Schwarzweiß.

d) FC-Spiele



Kopieren Sie "**Pocketnes.gba**" in das **Stammverzeichnis** der SD-Karte, damit FC-Spiele im NES-Format mit bis zu 200 KB unterstützt werden.

Kopieren Sie "**Goomba.gba**" in das **Stammverzeichnis** der SD-Karte, damit GB/GBC-Spiele im GB-/GBC-Format mit bis zu 200 KB unterstützt werden.

Auf diese Weise können GBA-formatierte GBA-ROMs mit bis zu 256 KB direkt im internen GBA-Arbeitspeicher ausgeführt werden (Startadresse 0x2000000)

e) eBooks



Es werden E-Book-Dateien in den Webseitenformaten *.htm, *.html, *.asp, *.aspx und *.mht unterstützt. Kopieren Sie diese E-Book-Dateien im Webseitenformat einfach auf die SD-Karte, und zeigen Sie sie im E-Book-Menü an. Diese Dateien müssen nicht konvertiert werden.

Unterstützt mehrere Sprachen, Schriftgrade und das Speichern von Lesezeichen. Die maximale Anzahl von Lesezeichen beträgt 300. Es sind keine externen Schriftartdateien erforderlich. Die Schriftgrade umfassen folgende: 8 x 8, 12 x 12, 16 x 16.

Zu den unterstützten Sprachen gehören folgende:

- Systemstandard (Englisch)
- 1250 – Mitteleuropäisch (Lateinisch-2)
- 1251 – Kyrillisch
- 1252 – Westeuropäisch (Lateinisch-1)
- 1253 – Griechisch
- 1254 – Türkisch (Lateinisch-5)
- 1255 – Hebräisch
- 1257 – Baltisch
- 1258 – Vietnamesisch

6. Softwareeinstellungen

Achtung: Sollten Sie sich bei einem Menüpunkt nicht sicher sein, so bewegen Sie die Maus auf diesen Punkt und warten; nach wenigen Sekunden, erhalten Sie Informationen dazu. Sollte Ihnen das nicht reichen, dann klicken sie mit der rechten Maustaste darauf und klicken Sie dann auf „Hilfe“ für detaillierte Hinweise.

a) Videokonverter

Nach dem Start des Movie Converters öffnet sich nebenstehendes Fenster. Sollten Sie nicht die Einstellungen manuell vornehmen, bietet die Software 3 Qualitätseinstellungen – Standard, Hohe Qualität und Hohe Kompression



Modus „Standard“:

Dieser Modus ist voreingestellt und bietet ein ausgewogenes Verhältnis zwischen Videoqualität und Komprimierung. Es wird empfohlen diesen Modus zu wählen, um sich mit dem Programm vertraut zu machen.

Modus „Hohe Qualität“:

Wenn sie das Video in diesem Modus konvertieren, erhalten Sie eine besonders gute Videoqualität, jedoch ist die Ausgabedatei sehr groß.



Modus „Hohe Kompression“:

Sollten Sie eine kleine Datei bevorzugen, um Platz auf der Karte zu sparen, sollten Sie diesen Modus wählen. Die Videoqualität wird jedoch geringer sein als bei den anderen beiden Modi.

Manuelle Einstellungen:

Über die manuellen Einstellungen können Sie die Qualität noch weiter verbessern. Die Größe der Ausgabedatei richtet sich hierbei immer nach der Qualitätsstufe und dem Format des zu konvertierenden Films.



b) Musikkonverter

In den Audioparametern steht der Modus X:1 für die Komprimierungsrate. Verglichen wird hierbei die zu konvertierende Audiodatei mit der Ausgabedatei.

Benötigte Abtastrate (Sample rate) und Bittiefe der unkomprimierten Audio-Datei: 44kHz, 16bit, Stereo. Wenn Sie die Datei ebenfalls in Stereo

ausgeben wollen, dann ist es nicht notwendig den Kanal auszuwählen. Bei Mono jedoch können Sie das Ihrem Wunsch entsprechend anpassen. Sollte Ihnen die Lautstärke der konvertierten Datei zu gering sein, so können Sie diese über die Schaltfläche „Lautstärke“ um ein Vielfaches erhöhen.

c) DVD-Konverter

Unter „Erweiterte Einstellungen“ können Sie die Qualität noch weiter verbessern. Die Größe der Ausgabedatei richtet sich hierbei immer nach der Qualitätsstufe und dem Format des zu konvertierenden Films. Sie haben hier die vier Reiter „Ausgabeeinstellungen“, „Videoeinstellungen“, „Audioeinstellungen“ und „Interne Einstellungen“ zur Auswahl.

- Bei Ausgabeeinstellungen können Sie den Pfad festlegen.

- Die Video- und Audioeinstellungen sind ähnlich den Optionen des Video- und Audiokonverters.

- Unter Interne Einstellungen können Sie das Bildverhältnis Ihren Wünschen entsprechend festlegen.



d) Bildkonverter

Folgende BMP-Formate stehen als Ausgabedatei zur Verfügung:

2-farbig Schwarz-Weiß

16-farbig

256-farbig Schwarz-Weiß (mit Graustufen)

256-farbig

GBA True Color

24 bit True Color

Diese Formate unterscheiden sich entsprechend in Ihrer Qualität. Bitte beachten sie auch, dass die Bildqualität auch von der Qualität des Originalbildes abhängig ist.



7. Konvertierungsablauf

a) Wie wird ein Film konvertiert?

Schritt 1: Klicken sie auf „**Hinzufügen**“ um die gewünschte Datei zur Konvertierungsliste hinzuzufügen

Schritt 2: Wählen Sie „**Durchsuchen**“ an und um den Pfad für die konvertierte Datei festzulegen.

Schritt 3: Passen Sie die Einstellungen für die Konvertierung Ihren Wünschen entsprechend an.

Schritt 4: Klicken Sie auf „**Konvertieren**“ um die Konvertierung zu starten.

Schritt 5: In der GBM-Dateiliste können Sie für eine Vorschau die konvertierte Datei

auch auf ihrem PC abspielen, bevor Sie dies auf Ihrem Handheld speichern.

Hinweis: Wollen Sie Ihren PC direkt nach der Konvertierung herunterfahren, so klicken Sie in **das Feld neben** „Nach Beenden herunterfahren“.

b) Wie wird eine DVD konvertiert?

Schritt 1: Klicken sie auf „**Laufwerk öffnen**“ um das DVD-Laufwerk zu öffnen, und legen Sie eine DVD ein.

Schritt 2: Wählen Sie „**Datei öffnen**“ an um die gewünschte Datei zur Konvertierungsliste hinzuzufügen.

Schritt 3: Passen Sie unter „**Erweiterte Einstellungen**“ die Einstellungen für die Konvertierung Ihren Wünschen entsprechend an.

Schritt 4: Klicken Sie auf „**Konvertieren**“ um die Konvertierung zu starten.

Hinweis: Wollen Sie Ihren PC direkt nach der Konvertierung herunterfahren, so klicken Sie in **das Feld neben** „Nach Beenden herunterfahren“ in den erweiterten Einstellungen.

c) Wie wird Musik konvertiert?

Schritt 1: Klicken sie auf „**Hinzufügen**“ um die gewünschte Datei zur Konvertierungsliste hinzuzufügen

Schritt 2: Wählen Sie „**Durchsuchen**“ an und um den Pfad für die konvertierte Datei festzulegen.

Schritt 3: Passen Sie die Einstellungen für die Konvertierung Ihren Wünschen entsprechend an.

Schritt 4: Klicken Sie auf „**Konvertieren**“ um die Konvertierung zu starten.

Hinweis: Sie können auch mehrere Titel auf einmal konvertieren.

d) Wie werden Bilder konvertiert

Schritt 1: Klicken sie auf „**Hinzufügen**“ um die gewünschte Datei zur Konvertierungsliste hinzuzufügen

Schritt 2: Wählen Sie „**Durchsuchen**“ an und um den Pfad für die konvertierte Datei festzulegen.

Schritt 3: Passen Sie die Einstellungen für die Konvertierung Ihren Wünschen entsprechend an.

Schritt 4: Klicken Sie auf „**Konvertieren**“ um die Konvertierung zu starten.

Hinweis: Sie können auch mehrere Titel auf einmal konvertieren.

8. Steuerelemente

a) Steuerelemente für die Filmwiedergabe:

OBEN/UNTEN - Vorheriger/Nächster

LINKS/RECHTS - Rücklauf/Vorlauf

A - Wiedergabe/Pause

B - Zum Menü zurückkehren

START - Zeit ein-/ausblenden

AUSWAHL - Freigeben der LINKEN und RECHTEN SCHULTERTASTE

LINKE SCHULTERTASTE - Filmbilder eine Zehntelsekunde langsamer als Ton

RECHTE SCHULTERTASTE - Filmbilder eine Zehntelsekunde schneller als Ton

b) Steuerelemente für die Musikwiedergabe:

OBEN/UNTEN - Vorheriges/Nächstes

LINKS/RECHTS - Rücklauf/Vorlauf

A - Wiedergabe/Pause
B - Zum Menü zurückkehren
AUSWAHL - A-B-Wiederholungsabschnitt einrichten
START - Sperren/Freigeben der L- und R-Tasten
RECHTE SCHULTERTASTE - Wiedergabe/Pause
LINKE SCHULTERTASTE - Kurzer Druck für Nächstes, langer Druck für Vorheriges.
Bei der synchronen Anzeige von Songtexten:
OBEN - Songtexte eine Viertelsekunde schneller anzeigen als Musik
UNTEN - Songtexte eine Viertelsekunde langsamer anzeigen als Musik

c) E-Book-Steuererelemente:

OBEN - Vorherige Zeile
UNTEN - Nächste Zeile
A - Eine Seite weiter, bei langem Druck zehn Seiten weiter
RECHTS - Nächste Seiten
B - Eine Seite zurück, bei langem Druck zehn Seiten zurück
LINKS - Vorherige Seite
START - Lesezeichen speichern und zum Menü zurückkehren
AUSWAHL - Schriftart und -grad ändern

d) Steuererelemente für die Bildanzeige:

OBEN/UNTEN/LINKS/RECHTS - Bildanzeigeposition anpassen
A - Diashow starten/anhalten
B - Zum Menü zurückkehren
START - Vergrößern
AUSWAHL - Verkleinern
LINKE/RECHTE SCHULTERTASTE - Vorheriges/Nächstes

e) Steuererelemente für die FC-Spiele

OBEN/UNTEN - Vorheriger/Nächster Ordner
LINKS/RECHTS - Vorheriges/Nächstes Spiel
A / START - Startet das ausgewählte NES-Spiel
B - Zum Menü zurückkehren

Sicherheitshinweise

1. Versuchen Sie nicht, das Gerät selbst zu warten oder zu reparieren. Überlassen Sie jegliche Wartungsarbeit dem zuständigen Fachpersonal.
2. Nehmen Sie keine Veränderungen am Gerät vor. Dadurch verlieren sie jegliche Gewährleistungsansprüche
3. Stellen Sie sicher, dass ihr Handheld ausgeschaltet ist, während Sie den Hama Multimedia Player anstecken.
4. Wenn Sie den Multimedia Player updaten vergewissern Sie sich, dass der Akku Ihres Handhelds geladen ist. Bitte ziehen Sie während dem Vorgang nicht den Player aus Ihrem Handheld. Andernfalls könnte Ihr Multimedia Player beschädigt werden.



1. Introduction

We are pleased that you have chosen the Hama Multimedia Player for GBA / GBA SP / NDS / GBM and congratulate you on your purchase. We are certain that our product will provide you with lots of fun with your console for years to come. These instructions contain valuable information on operating and configuring the player.

2. Product description

- Plays movies and music
- Provides for the reading of eBooks
- Display of photos
- Provides for playing of freeware NES games
- Compatible with Nintendo DS / Gameboy Micro / Gameboy Advance / Gameboy Advance SP
- Includes conversion software (for use on a PC)
- Software compatible with Windows® ME / 2000 / XP
- Requires a SD card as storage medium (not included in delivery package)
- Formats supported: AVI, WAV, ASF, MPG, MPEG, WAV, MP3, WMA, MOV, RM, RMVB, VOB, BMP, DIB, RLE, PCX, DCX, JPEG, PNG, DXF, IMG, GIF, TIF, WPG, TGA, WMF, EPS, and more!

3. System and hardware requirements

- Windows® ME / 2000 / XP
- Pentium III CPU with 1 Ghz or higher
- RAM 256 MB or more
- Hard drive – 400 MB or more
- Card readers
- SD card

4. Installation

Installing the conversion software

1. Place the enclosed software CD into your CD-ROM drive.
2. Then perform the following: START > Run > Browse Select your CD-ROM drive.
3. Double-click on the file HAMA_M2Converter122_ENGLISH.exe (for English).
4. Follow the steps in the installation program.
5. Restart your PC.

4.1 Install the ACE Mega CoDecs Pack

1. Place the enclosed software CD into your CD-ROM drive.
2. Then perform the following: START > Run > Browse Select your CD-ROM drive.
3. Double-click the 3_ACEMCP603Pro.exe file.
4. Then follow the steps in the installation program.

Use of this program is at your own risk – the author assumes no liability whatsoever for potential problems or damage which might result from its usage! Technical support is available for this software but cannot be guaranteed, however. This program may be used free of charge commercially and can be copied, however, the sale or the removal of copyright information is expressly forbidden! By using this program you declare your acceptance of these conditions.

4.2 Preparing the SD card

Step 1:

Copy the file **update.en1** into the **main directory** of your memory card.

Step 2:

Insert the SD card into the Multimedia Player and then the Multimedia Player into your handheld. The following message will appear: **Update file UPDATE.xxx has been found.** Press **START** to update the system or press **A** to **cancel**.

Step 3:

1. Press **START** to perform the update. After the update, press **A** to go to the main menu.
2. Press **A** in order to cancel the update and go directly to the main menu.

Note: To get additional wallpaper (Backings) onto your handheld, copy the sample file or your own self-made files into the **BACKINGS** folder on the SD card.

5. Files

a) Video



The conversion software converts video files into a GBM and a GBS file. Both files must be present in the same folder on the SD card to enable proper playback.

b) Audio



The software converts audio files into a GBS file. Uncompressed WAV-format audio files are supported. The following files are supported in WAV-format are supported: Sample rate <= 48 kHz in 8 or 16 bit, mono or stereo. Synchronised song lyrics in LRC format are supported. Store the **LRC file** in the same directory under the same name as the **GBS or WAV music file**. The song lyrics will then be displayed on the player synchronised to the music.

c) Photos



Uncompressed BMP format graphic files are supported. Scaling and wrap functions are available. The following BMP format files are supported: True Colour (32 bit and 24 bit), True Colour for GBA (16 bit), 256 colours and greyscale, 16 colours, 4 colours, 2 colours, and Black and White.

d) FC games



Copy "**Pocketnes.gba**" into the **main directory** of the SD card in order that FC games in NES format, up to 200 kb, are supported.

Copy "**Goomba.gba**" into the **main directory** of the SD card in order that GB/GBC games in GB/GBC format, up to 200 kb, are supported.

This way, GBA-formatted GBA-ROMs with up to 256 KB can be executed directly in internal GBA memory (start address 0x2000000).

e) eBooks



Support web page format ebook files, such as *.htm, *.html, *.asp, *.aspx, *.mht. Just copy these web page format ebook files to SD card and enjoy them in ebook menu. These files do not need any conversion.

Supports numerous languages, character sets and the saving of bookmarks. The maximum number of bookmarks is 300. No additional font files are required. The character sets comprise the following: 8 x 8, 12 x 12, 16 x 16. Among the supported languages are the following:

System standard (English)
1250 – Central European (Latin 2)
1251 – Cyrillic
1252 – Western European (Latin 1)
1253 – Greek
1254 – Turkish (Latin 5)
1255 – Hebraic
1257 – Baltic
1258 – Vietnamese

6. Software settings

Warning: If you are uncertain about a menu item then just move the cursor over the item and wait; relevant information about it will appear after a couple of seconds. If this is insufficient, then right-click on the item with the mouse and select "Help" to receive detailed information.

a) Video converter

Upon starting the movie converter opens up the adjacent window. (Fig.: movie converter.bmp, enter right-aligned) If you do not make any settings manually then the software offers 3 quality modes – Standard, High Quality and High Compression.



"Standard" mode:

This is the default mode and offers a balanced compromise between video quality and compression. It is recommended that you select this mode in order to familiarise yourself with the program.

"High Quality" mode

If you convert a video in this mode you get particularly good video quality but the output file is very large.

"High Compression" mode

If you prefer smaller files in order to save space on the card then you should select this mode. The video quality is, however, poorer than in both of the other modes.

Manual:

(Fig.: movie converter manuell.bmp, enter right-aligned) You can further improve the quality by making some manual settings. The size of the output file is, in this regard, always dependent upon the level of quality and the format of the film to be converted.



b) Music converter

(Fig.: music converter.bmp, enter right-aligned) In the audio parameters, the X:1 mode stands for the compression rate. A comparison is made here between the input and the output of the audio file to be converted. The required sample rate and bit depth of the uncompressed audio file: 44kHz, 16bit, stereo. If you also want to output the file in stereo then it is not necessary to select the desired channel.



With mono, however, you can choose correspondingly.

If the sound level of the file to be converted is too low then you can increase it as much as desired using the "Volume" button.

c) DVD converter

(Fig.: dvd converter.bmp, enter right-aligned) Under "Advanced settings" you can further improve the quality by making some manual settings. The size of the output file is, in this regard, always dependent upon the level of quality and the format of the film to be converted. You can choose between the four tabs "Output settings", "Video settings", "Audio settings" and "Internal settings".



- Under Output settings you can define the path.
- The Video and Audio settings are similar to the options for the video and audio converter.
- Under internal settings you can determine the visual aspect ration according to your preference.

d) Image converter

(Fig.: image converter.bmp, enter right-aligned) The following BMP formats are available for output files:

- 2-colour black & white
- 16-colour
- 256-colour black & white (with greyscale)
- 256-colour
- GBA True Colour
- 24-bit True Colour



These formats are differentiated by their respective quality. Please also consider that the image quality is also dependent upon the quality of the original image.

7. Conversion process

a) How is a film converted?

- Step 1:** Click on "Add" to include the desired file in the conversion list.
- Step 2:** Select "Browse" and then set the path for the converted file.
- Step 3:** Adjust the conversion settings to match your preferences.
- Step 4:** Click on "Convert" to to start the conversion.
- Step 5:** You can also play the converted file from the GBM file list on your PC before you do so on your handheld.



Note: If you want to shut down your PC directly after the conversion then click the checkbox "Shut down PC after finishing".

b) How is a DVD converted?

- Step 1:** Click on "Open drive" to open the DVD drive so that you can place a DVD in of it.
Step 2: Click on "Open file" to add the desired file to the conversion list.
Step 3: Adjust the conversion settings under "Advanced settings" to match your preferences.
Step 4: Click on "Convert" to start the conversion.
Note: If you want to shut down your PC directly after the conversion then click the checkbox "Shut down PC after finishing" in the advanced settings.

c) How is music converted?

- Step 1:** Click on "Add" to include the desired file in the conversion list.
Step 2: Select "Browse" and then set the path for the converted file.
Step 3: Adjust the conversion settings to match your preferences.
Step 4: Click on "Convert" to start the conversion.
Note: You can also convert numerous songs at once.

d) How are images converted?

- Step 1:** Click on "Add" to include the desired file in the conversion list.
Step 2: Select "Browse" and then set the path for the converted file.
Step 3: Adjust the conversion settings to match your preferences.
Step 4: Click on "Convert" to start the conversion.
Note: You can also convert numerous images at once.

8. Control elements

- a) Control elements for playing films:
 ABOVE/BELOW – Previous/Next
 LEFT/RIGHT – Rewind/Fast forward
 A - Play/Pause
 B – Return to menu
 START – Show or hide time
 SELECTION – Enable the LEFT and RIGHT SHOULDER BUTTON
 LEFT SHOULDER BUTTON – Film images 1/10 seconds slower than sound.
 RIGHT SHOULDER BUTTON – Film images 1/10 seconds quicker than sound.
- b) Control elements for playing music:
 ABOVE/BELOW – Previous/Next
 LEFT/RIGHT – Rewind/Fast forward
 A - Play/Pause
 B – Return to menu
 SELECTION – A-B Enter repeat segment
 START - Lock/Release the L and R buttons



- RIGHT SHOULDER BUTTON – Repeat/Pause
 LEFT SHOULDER BUTTON – Press briefly for next, press longer for previous.
 For the synchronised display of song lyrics:
 ABOVE – Show song lyrics ? second quicker than the music.
 BELOW – Show song lyrics ? second slower than the music.

- c) eBook control elements
 ABOVE – Previous line
 BELOW – Next line
 A – 1 page further; with prolonged pressure 10 pages further
 RIGHT – Next pages
 B – 1 page back; with prolonged pressure 10 pages back.
 LEFT – Previous page
 START – Save bookmarks and return to menu
 SELECTION – Change font and size

- d) Control elements for displaying images:
 ABOVE/BELOW/LEFT/RIGHT – Adjust image position
 A – Start/stop slide show
 B – Return to menu
 START – Zoom in
 SELECTION – Zoom out
 LEFT/RIGHT SHOULDER BUTTON – Previous/Next

- e) Control elements for FC games
 ABOVE/BELOW – Previous/Next folder
 LEFT/RIGHT – Previous/Next game
 A / START – Starts the selected NES game
 B – Return to menu

Safety instructions

1. Do not attempt to service or repair the device in question. Leave service work to qualified experts.
2. Do not modify the device in any way. Doing so voids the warranty.
3. Ensure that your handheld has been switched off before sticking in the Hama MultiMedia Player.
4. When updating your MultiMedia Player, ensure that the rechargeable battery of your handheld is full charged. Please do not remove the Player from your handheld during the procedure. Otherwise this could cause damage to your MultiMedia Player.

1. Présentation

Nous sommes heureux que vous ayez choisi le lecteur multimédia pour GBA / GBA SP / NDS / GBM et nous vous en félicitons. Nous sommes convaincus que notre produit vous procurera de nombreuses heures de détente devant votre console pour les années à venir. Cette notice contient des remarques importantes concernant l'utilisation et la configuration du lecteur. Veuillez conserver ces instructions à portée de main pour toute consultation ultérieure.

2. Caractéristiques du produit

- Pour la lecture de films et de musique
- Permet de lire des eBooks
- Pour la visualisation de photos
- Permet d'utiliser des jeux freeware/NES
- Compatible avec Nintendo DS / Gameboy Micro / Gameboy Advance / Gameboy Advance SP
- Comprend le logiciel de conversion (à utiliser sur l'ordinateur)
- Logiciel pour Windows® ME / 2000 / XP
- Une carte mémoire SD est nécessaire (non fournie)
- Formats supportés : AVI, WAV, ASF, MPG, MPEG, WAV, MP3, WMA, MOV, RM, RMVB, VOB, BMP, DIB, RLE, PCX, DCX, JPEG, PNG, DXF, IMG, GIF, TIF, WPG, TGA, WMF, EPS, et autres !

3. Matériel et système requis :

- Windows ME / 2000 / XP
- Processeur Pentium III 1 G ou plus
- 128 Mo de mémoire vive ou plus
- Disque dur de 400 Mo ou plus
- Lecteur de cartes
- Carte SD

4. Installation

Installation du logiciel de conversion

1. Insérez le CD de logiciel fourni dans votre lecteur de CD-ROM.
2. Procédez comme suit : Démarrer > Exécuter > Parcourir et sélectionnez votre lecteur de CD-ROM.
3. Puis double-cliquez sur le fichier HAMA_M2Converter122_FRENCH.exe.
HAMA_M2Converter122_ENGLISH.exe (pour l'anglais) -
HAMA_M2Converter122_FRENCH.exe.(pour le français)
4. Suivez les étapes du programme d'installation.
5. Redémarrez votre ordinateur.

4.1 Installation du pack ACE Mega CoDec

1. Insérez le CD de logiciel fourni dans votre lecteur de CD-ROM.
2. Procédez comme suit :
Démarrer > Exécuter > Parcourir et sélectionnez votre lecteur de CD-ROM.
3. Double-cliquez sur le fichier 3_ACEMCP603Pro.exe.
4. Suivez les étapes du programme d'installation.

L'utilisation du programme est à vos risques et périls – l'auteur décline toute responsabilité pour les éventuels problèmes ou dommages causés par l'utilisation ! Une assistance technique est disponible pour le logiciel mais n'est pas garantie. Ce programme peut être utilisé et copié gratuitement. Par contre, sa vente ainsi que la suppression des informations relatives aux droits d'auteur sont interdites. En utilisant ce programme, vous certifiez être d'accord avec les conditions d'utilisation.

4.2 Préparation de la carte SD

Etape 1 :

Copiez le fichier **update.fr1 (FR)** dans le répertoire principal de votre carte mémoire.

Etape 2 :

Insérez la carte SD dans le lecteur multimédia, puis raccordez le lecteur multimédia à votre ordinateur de poche. L'affichage suivant apparaît alors : **fichier d'actualisation UPDATE.xxx trouvé**. Appuyez sur **DEMARRER** pour actualiser le système ou appuyez sur **A pour annuler**.

Etape 3 :

1. Appuyez sur **DEMARRER** pour lancer l'actualisation. Après la mise à jour, appuyez sur **A** pour accéder au menu principal.
2. Appuyez sur **A** pour ne pas réaliser la mise à jour et pour arriver directement au menu principal.

Remarque : pour mettre d'autres fonds (backings) sur votre ordinateur de poche, copiez les fichiers d'exemple ou vos propres fichiers dans le dossier **BACKINGS** sur la carte SD.

5. Fichiers

a) Vidéo



Support web page format ebook files, such as *.htm, *.html, *.asp, *.aspx, *.mht. Just copy these web page format ebook files to SD card and enjoy them in ebook menu. These files do not need any conversion.

Le logiciel de conversion convertit le fichier vidéo en un fichier GBM et un fichier GBS. Les deux fichiers doivent être placés dans le même dossier sur la carte SD pour que la lecture soit correcte

b) Audio



Les fichiers audio sont convertis par le logiciel en un fichier GBS.

Les fichiers non comprimés, au format WAV sont supportés. Les fichiers suivants au format WAV sont supportés : fréquence d'échantillonnage <= 48 kHz en 8 ou 16 bits, mono ou stéréo. Les paroles des chansons synchronisées au format LRC sont supportées. Enregistrez le **fichier LRC** sous le même nom que le fichier de **musique GBS ou WAV** dans le même dossier. Les paroles de chansons sont affichées sur le lecteur en même temps que la musique.

c) Photos



Les fichiers de photos non comprimés, au format BMP sont supportés. Des fonctions d'agrandissement et de filtres sont disponibles. Les fichiers suivants, au format BMP sont supportés : True Color (32 bits et 24 bits), True Color pour GBA (16 bits), 256 couleurs et nuances de gris, 16 couleurs, 4 couleurs, 2 couleurs et noir et blanc.

d) Jeux FC



Copiez « **Pocketnes.gba** » dans le **répertoire racine** de la carte SD pour que les jeux FC au format NES jusqu'à 200 Ko soient supportés.
Copiez « **Goomba.gba** » dans le **répertoire racine** de la carte SD pour que les jeux GB/GBC au format GB/GBC jusqu'à 200 Ko soient supportés.
Les GBA-ROMs au format GBA jusqu'à 256 Ko peuvent ainsi être exécutés directement dans la mémoire vive GBA interne (adresse de départ 0x2000000).

e) eBooks



Supporte les fichiers ebook du format d'une page web tels que *.htm, *.html, *.asp, *.aspx, *.mht. Copiez ces fichiers ebook du format d'une page web sur la carte SD puis appréciez-les dans le menu ebook. Ces fichiers ne nécessitent aucune conversion.

Supporte plusieurs langues, tailles de caractères et la mémorisation de marque-pages. Le nombre maximal de caractères lus est 300. Aucun fichier de polices de caractères externe n'est nécessaire. Les différentes tailles de caractères sont les suivantes : 8 x 8, 12 x 12, 16 x 16. Parmi les langues supportées, on compte :

- Langue standard du système (anglais)
- 1250 – Europe centrale (latin-2)
- 1251 - Cyrillique
- 1252 – Europe occidentale (latin-1)
- 1253 - Grec
- 1254 – Turc (latin-5)
- 1255 - Hébreux
- 1257 - Balte
- 1258 - Vietnamien

6. Réglages du logiciel

Attention : si vous n'êtes pas sûr pour un point du menu, déplacez la souris sur ce point.

Des informations y apparaissent après quelques secondes. Si ces informations ne vous suffisent pas, cliquez dessus avec le bouton droit de la souris, puis cliquez sur « Aide » pour obtenir des instructions détaillées

a) Convertisseur de vidéo

Après le démarrage du convertisseur Movie, la fenêtre ci-contre apparaît. (illustration : insérer movie converter.bmp ajusté à droite) Si vous n'effectuez pas les réglages manuellement, le logiciel vous propose 3 réglages de la qualité : standard, grande qualité et forte compression.



Mode « Standard » :

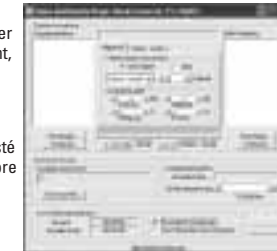
Ce mode est pré-réglé et offre un bon rapport entre la qualité vidéo et la compression. Il est recommandé de choisir ce mode pour se familiariser au programme.

Mode « Grande qualité »

En convertissant la vidéo dans ce mode, vous obtenez une vidéo de très bonne qualité, mais le fichier est très lourd.

Mode « Forte compression »

Si vous préférez obtenir un petit fichier pour économiser de la place sur la carte, choisissez ce mode. Cependant, la qualité vidéo sera bien moins bonne que dans les deux autres modes.



Réglages manuels :

(illustration : insérer movie converter manuell.bmp ajusté à droite) Les réglages manuels vous permettent d'encore améliorer la qualité. La taille du fichier obtenu dépend toujours du degré de qualité et du format du film à convertir.

b) Convertisseur de musique

(illustration : insérer music converter.bmp ajusté à droite) Dans les paramètres audio, le mode X:1 correspond au taux de compression. Dans ce mode, le fichier audio à convertir est comparé au fichier final. Fréquence d'échantillonnage requise (sample rate) et nombre de bits du fichier audio comprimé : 44 kHz, 16 bits, stéréo. Si vous voulez aussi obtenir le fichier en stéréo, il est alors nécessaire de sélectionner le canal. Mais pour mono vous pouvez ajuster à votre gré.



Si le volume du son du fichier converti est trop bas, vous pouvez l'augmenter avec le bouton « Volume ».

c) Convertisseur de DVD

(illustration : insérer dvd convertir.bmp ajusté à droite) Les « réglages avancés » vous permettent encore d'améliorer la qualité. La taille du fichier final dépend toujours du degré de qualité et du format du film à convertir.

Vous pouvez ici choisir entre les quatre onglets « Réglages du fichier final », « Réglages vidéo », « Réglages audio » et « Réglages internes ».

- Pour les réglages du fichier final, vous pouvez spécifier le chemin d'accès.
- Les réglages vidéo et audio sont similaires aux options du convertisseur vidéo et audio.
- Les réglages internes vous permettent de spécifier les dimensions de l'image comme bon vous semble.



d) Convertisseur d'image

(illustration : insérer image convertir.bmp ajusté à droite) Les formats BMP suivants sont disponibles pour le fichier final :

- 2 couleurs noir-blanc
- 16 couleurs
- 256 couleurs noir-blanc (avec nuances de gris)
- 256 couleurs
- GBA True Color
- 24 bits True Color

Ces formats se différencient par leur qualité. Notez que la qualité d'image dépend aussi de la qualité de l'image originale.



7. Procédure de conversion

a) Comment convertir un film ?

- Etape 1 :** cliquez sur « **Ajouter** » pour ajouter le fichier désiré à la liste de conversion
- Etape 2 :** sélectionnez « **Parcourir** » et spécifiez le chemin d'accès pour le fichier converti.
- Etape 3 :** adaptez les réglages pour la conversion, à vos besoins.
- Etape 4 :** cliquez sur « **Convertir** » afin de démarrer la conversion.
- Etape 5 :** dans la liste des fichiers GBM, vous pouvez lire le fichier converti sur votre PC pour avoir un aperçu avant de le visionner sur votre ordinateur de poche.

Remarque : si vous voulez éteindre votre PC directement après la conversion, cliquez sur le champ à côté de « **Eteindre une fois la tâche terminée** ».

b) Comment convertir un DVD ?

- Etape 1 :** cliquez sur « **Ouvrir le lecteur** » pour ouvrir le lecteur de DVD afin qu'un DVD puisse y être inséré.
 - Etape 2 :** sélectionnez « **Ouvrir le fichier** » pour ajouter le fichier désiré à la liste de conversion.
 - Etape 3 :** adaptez les réglages pour la conversion à vos besoins, dans « **Réglages avancés** ».
 - Etape 4 :** cliquez sur « **Convertir** » afin de démarrer la conversion.
- Remarque :** si vous voulez éteindre votre PC directement après la conversion, cliquez sur le champ à côté de « **Eteindre une fois la tâche terminée** » dans les réglages avancés.

c) Comment convertir un fichier de musique ?

- Etape 1 :** cliquez sur « **Ajouter** » pour ajouter le fichier désiré à la liste de conversion
 - Etape 2 :** sélectionnez « **Parcourir** » et spécifiez le chemin d'accès pour le fichier converti
 - Etape 3 :** adaptez les réglages pour la conversion, à vos besoins
 - Etape 4 :** cliquez sur « **Convertir** » afin de démarrer la conversion.
- Remarque :** vous pouvez convertir plusieurs titres à la fois.

d) Comment convertir des photos ?

- Etape 1 :** cliquez sur « **Ajouter** » pour ajouter le fichier désiré à la liste de conversion
 - Etape 2 :** sélectionnez « **Parcourir** » et spécifiez le chemin d'accès pour le fichier converti
 - Etape 3 :** adaptez les réglages pour la conversion, à vos besoins
 - Etape 4 :** cliquez sur « **Convertir** » afin de démarrer la conversion.
- Remarque :** vous pouvez convertir plusieurs titres à la fois.

8. Eléments de commande

a) Eléments de commande pour la lecture du film :

- HAUT/BAS – Précédent/Suivant
- GAUCHE/DROITE – Retour/Avance
- A - Lecture/pause
- B – Retour au menu
- DEMARRAGE – Afficher/masquer le temps
- SELECTION – Autorisation de DESYNCHRONISATION GAUCHE et DROITE
- DESYNCHRONISATION GAUCHE – Images de film en retard d'un dixième de seconde sur le son
- DESYNCHRONISATION DROITE – Images de film en avance d'un dixième de seconde sur le son

b) Eléments de commande pour la lecture de la musique :

- HAUT/BAS – Précédent/Suivant
- GAUCHE/DROITE – Retour/Avance
- A - Lecture/pause
- B – Retour au menu
- SELECTION – Réglage du segment de répétition A-B
- DEMARRAGE – Blocage/autorisation des touches L et R
- DESYNCHRONISATION DROITE – Lecture/pause

DESYNCHRONISATION GAUCHE – Courte pression sur Suivant, longue pression sur Précédent.

Pour l'affichage simultané des paroles des chansons :

HAUT – Affichage des paroles un quart de seconde en avance sur la musique

BAS – Affichage des paroles un quart de seconde en retard sur la musique

c) Eléments de commande E-Book :

HAUT - Ligne précédente

BAS – Ligne suivante

A – Une page plus loin, longue pression : 10 pages plus loin

DROIT – Page suivante

B – Une page en arrière, longue pression : 10 pages en arrière

GAUCHE – Page précédente

DEMARRAGE – Mémorisation du marque-page et retour au menu

SELECTION – Modification de la police et de la taille des caractères

d) Eléments de commande pour l'affichage des photos :

HAUT/BAS/GAUCHE/DROIT – Adapter la position d'affichage de la photo

A – Démarrer/arrêter la projection

B – Retour au menu

DEMARRAGE - Agrandir

SELECTION - Diminuer

DESYNCHRONISATION GAUCHE/DROITE – Précédent/Suivant

e) Eléments de commande pour les jeux FC

HAUT/BAS – Dossier précédent/suivant

GAUCHE/DROITE – Jeu précédent/suivant

A / DEMARRAGE – Démarre le jeu NES choisi

B – Retour au menu

Consignes de sécurité :

1. Ne tentez pas de réparer l'appareil vous-même ni d'effectuer des travaux d'entretien.
Délégez tous travaux de réparation à des techniciens qualifiés.
2. N'apportez aucune modification à l'appareil. Des modifications vous feraient perdre vos droits de garantie
3. Assurez-vous que votre ordinateur de poche est éteint lorsque vous branchez le lecteur multimédia Hama.
4. Si vous mettez à jour le lecteur multimédia, assurez-vous que la batterie de votre ordinateur portable est chargée. Ne déconnectez pas le lecteur de l'ordinateur portable pendant la mise à jour. Cela pourrait endommager votre lecteur multimédia.