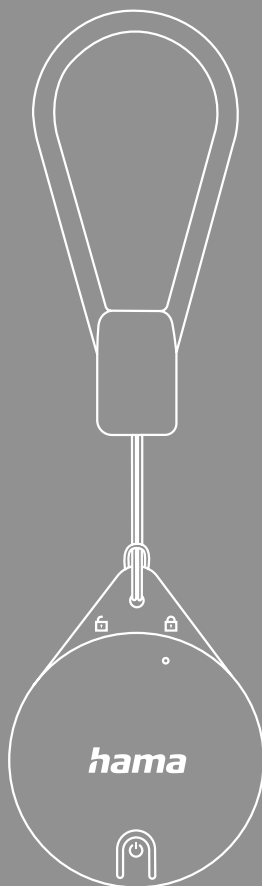


# УСТРОЙСТВО ЗА ОТКРИВАНЕ НА КЛЮЧОВЕ





---

1. Обяснение на предупредителни символи и указания . . . . .	3
2. Съдържание на опаковката . . . . .	3
3. Указания за безопасност . . . . .	4
4. Приложение . . . . .	4
5. Пускане в действие . . . . .	5
5.1 Активиране . . . . .	5
5.2 Добавяне на устройство . . . . .	6
6. Използване на приложението . . . . .	8
6.1 Намиране на предмет . . . . .	8
6.2 Режим „Изгубено“ . . . . .	9
6.3 Уведомяване при оставяне . . . . .	10
6.4 Премахване на устройството . . . . .	11
7. Деактивиране . . . . .	12
8. Фабрична настройка . . . . .	12
9. Технически данни . . . . .	13
10. Техническо обслужване и поддръжка . . . . .	13
11. Изключване на отговорност . . . . .	13
12. Декларация за съответствие . . . . .	13



# ОБЯСНЕНИЕ НА ПРЕДУПРЕДИТЕЛНИ СИМВОЛИ И УКАЗАНИЯ

Благодарим Ви, че сте избрали продукт на Hama!

Отделете време и прочете изцяло следващите инструкции и указания. След това запазете настоящото ръководство за експлоатация на сигурно място, за да можете да правите справки с него при нужда. Ако продадете продукта, предайте на новия собственик краткото ръководство с илюстрации и указанията за безопасност в печатен вид.

## 1. Обяснение на предупредителни символи и указания

### Предупреждение



Използва се, за да обозначава указание за безопасност или за да насочи вниманието към конкретни опасности и рискове.

### Указание

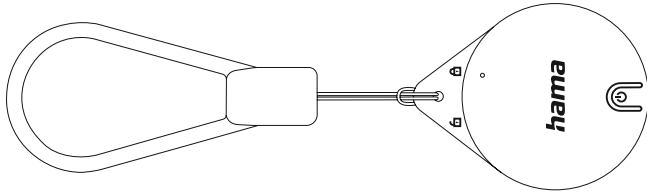


Използва се, за да обозначи допълнителна информация или важни указания.



## 2. Съдържание на опаковката

- Устройство за откриване на ключове
- Плоска батерия CR2032 (1 бр.)
- Указания за безопасност, кратко ръководство с илюстрации





## 3. Указания за безопасност

- Продуктът е предвиден за лична, нестопанска битова употреба.
- Използвайте продукта само за предвидената цел.
- Не използвайте продукта в непосредствена близост до отоплителни уреди, други източници на топлина или на директна слънчева светлина.
- Не използвайте уреда извън неговите граници на мощността, посочени в техническите данни.
- Не използвайте продукта в зони, в които не са разрешени електронни уреди.
- Не отваряйте уреда и при повреда не продължавайте да го използвате.
- Не се опитвайте сами да обслужвате или ремонтирате уреда. Оставете всякаква техническа поддръжка на компетентните специалисти.
- Не позволявайте на продукта да пада и не го излагайте на силни вибрации.
- Не извършвайте промени по продукта. Така ще загубите право на всякакви гаранционни претенции.
- Изхвърлете опаковъчния материал веднага съгласно валидните местни разпоредби за изхвърляне на отпадъци.
- Този продукт не е играчка. Той съдържа малки части, които могат да бъдат погълнати и представляват опасност от задушаване.

### Предупреждение – батерии/плоски батерии



- Задължително внимавайте за правилното разположение на полюсите (надписи + и -) на батериите и ги поставете по съответния начин. При неспазване има опасност от изтичане или експлозия на батериите.
- Използвайте само батерии, които съответстват на посочения тип. Запазете указанията за правилния избор на батерии, които се намират в инструкцията за обслужване на устройствата, за по-късна справка.
- Преди поставяне на батериите почистете контактите на батериите и насрещните контакти.
- Не разрешавайте на деца да сменят батерии без надзор.
- Сменяйте всички батерии от един комплект едновременно.
- Не смесвайте стари и нови батерии, както и батерии от различен тип или производител.
- Отстранявайте батериите от продукти, които няма да се използват за по-дълго време (освен ако те не се държат в готовност за спешен случай).
- Не свръзвайте батериите накъсо.
- Не зареждайте батериите.
- Не хвърляйте батерии в огън и не ги загревайте.
- Батериите никога не бива да бъдат отваряни, повредени, гълтани или изхвърляни в природата. Те могат да съдържат тежки метали, които са отровни или опасни за околната среда.
- Махнете от продукта и незабавно изхвърлете изхабените батерии.
- Избягвайте съхранение, зареждане и използване при екстремни температури и изключително ниско налягане на въздуха (като например на големи височини).
- Внимавайте батерии с повреден корпус да не влизат в контакт с вода.
- Съхранявайте батериите, недостъпни за деца.
- Не поглъщайте батериите или плоските батерии, опасност от изгаряне с опасни вещества.
- Когато отделението за батерии не се затваря добре, прекратете използването на изделието и го дръжте далеч от деца.
- Това изделие съдържа плоски батерии. Когато бъде погълната плоска батерия, могат да възникнат тежки вътрешни изгаряния в рамките на 2 часа, които да доведат до смърт.
- Ако подозирате, че е възможно да е погълната плоска батерия или тя да е попаднала в някаква част на тялото, потърсете незабавно медицинска помощ.
- Пазете новите и употребяваните плоски батерии далеч от деца.



## 4. Приложение

Този продукт поддържа само устройства на Apple с Приложение „Къде е?“.

Версии: iPhone или iPod Touch с iOS 14.3 или по-нова версия, iPad с iPadOS 14.3 или по-нова версия, Mac с macOS Sur 11.1 или по-нова версия.

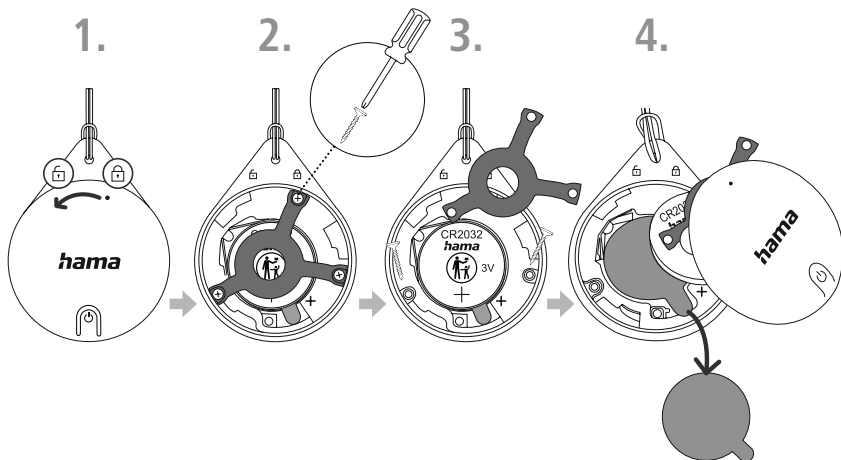
Препоръчително е да актуализирате системата с най-новата версия.





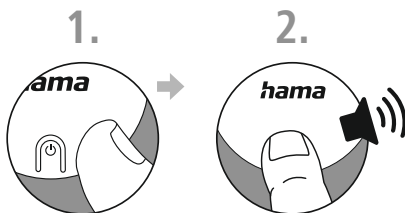
## 5. Пускане в действие

Натиснете корпуса и го плъзнете обратно на часовниковата стрелка до маркировката (1). Свалете капака. С помощта на отвертка свалете металната скоба (2 и 3). Извадете батерията и свалете изолационната лента (4). Поставете отново батерията. Завийте металната скоба обратно. Поставете капака отново и го завъртете по посока на часовниковата стрелка до маркировката.



### 5.1 Активиране

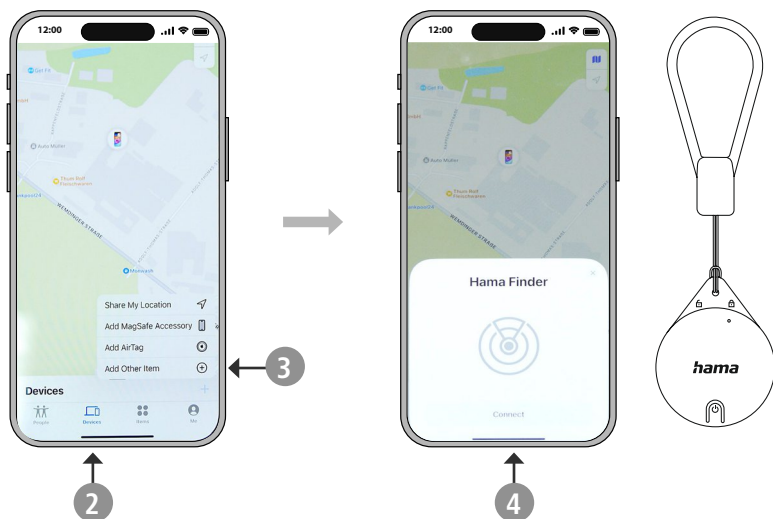
Натиснете и задръжте бутона за сдвояване за 2 секунди (1), докато чуете звуков сигнал (2). Режимът на сдвояване вече е активен за 10 минути и приключва със звуков сигнал. За да сдвоите отново устройството за откриване на ключове след тези 10 минути, натиснете отново бутона за 2 секунди.





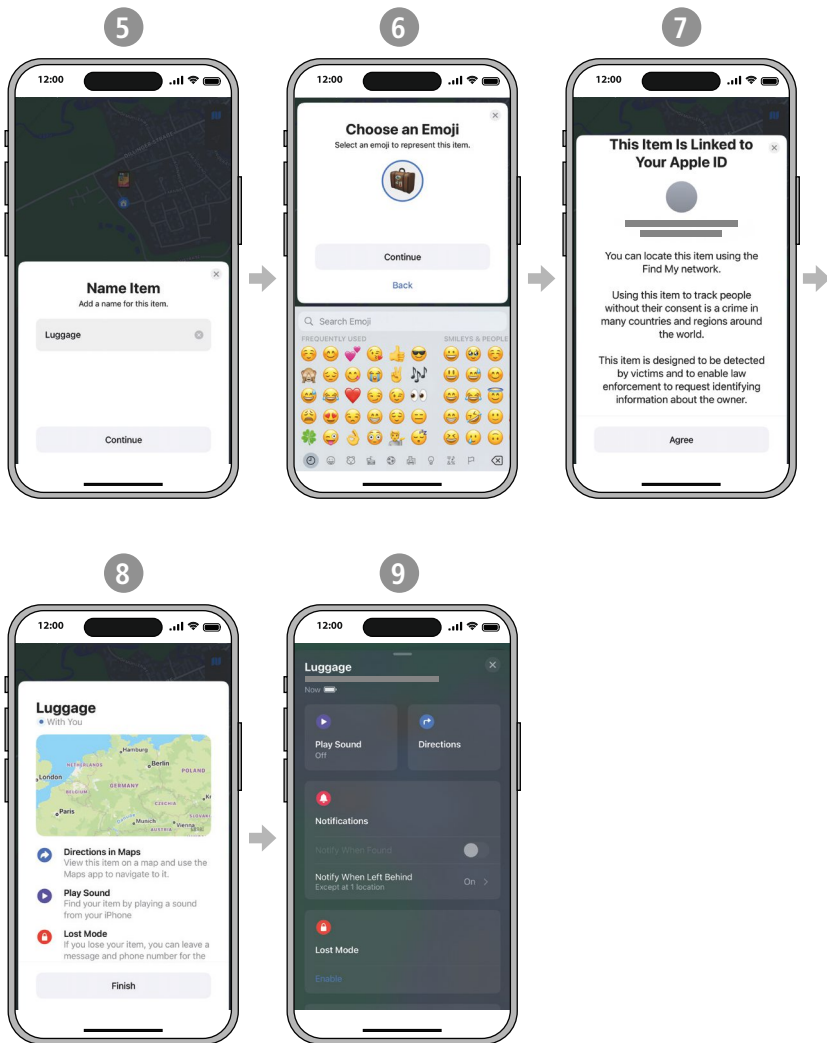
## 5.2 Добавяне на устройство

Активирайте функцията Bluetooth на Вашето устройство Apple (1) и отворете Приложението „Къде е?“. Поставете устройството за откриване на ключове до Вашето устройство Apple. Щракнете върху „Уреди“ (2) и изберете „Добавяне на друг обект“ (3). Сега системата автоматично ще потърси „Hama Finder“. Щом това се появи, щракнете върху „Свързване“ (4). Hama Finder вече е свързан с Вашето устройство Apple.





Въведете име на Вашия предмет (5) и изберете емотикон. Щракнете върху „Продължаване“ (6). Нама Finder е свързан с Вашия Apple ID. Щракнете върху „Приемане“ (7), за да завършите регистрацията. Сега текущото местоположение се показва на картата. Щракнете върху „Приключване“ (8). Сега ще видите подробна информация и налични функции за Вашето устройство (9).

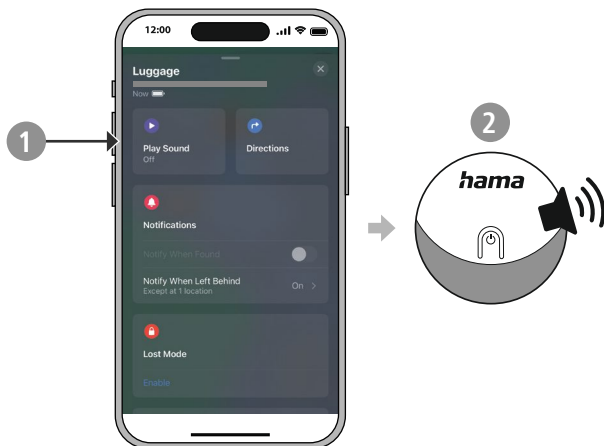




## 6. Използване на приложението

### 6.1 Намиране на предмет

Ако не можете да откриете дадения предмет, който е в обхвата на Вашия Bluetooth, щракнете върху „Възпроизвеждане на звук“ (1). Устройството за откриване на ключове ще излъчва акустичен сигнал в продължение на 10 секунди (2), за да можете да го откриете.

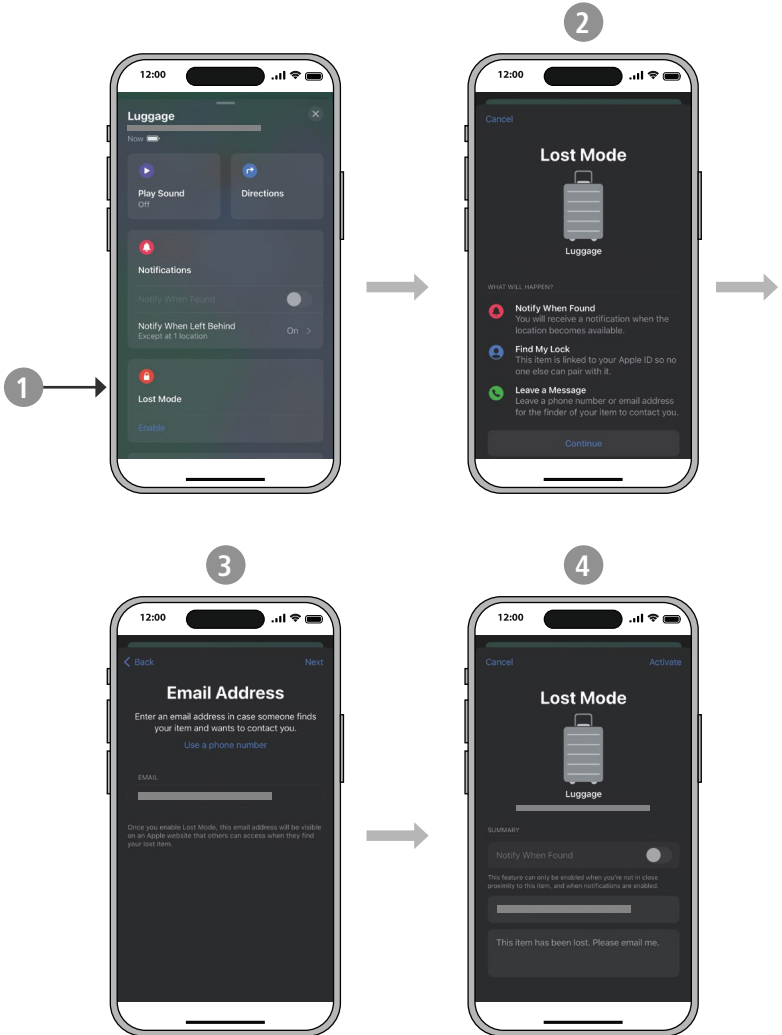






## 6.2 Режим „Изгубено“

Ако устройството Ви Apple и предметът са извън обхвата на Bluetooth, няма връзка с приложението „Къде е?“. В този случай липсващият предмет може да бъде локализиран от други устройства на Apple. Щракнете върху устройството за откриване на ключове на страницата устройството. Активирайте режима „Изгубено“ (1). Прочетете информацията за този режим и след това щракнете върху „Продължаване“ (2). Въведете имейл адреса или телефонния си номер и натиснете „Нататък“ (3). След това щракнете върху „Активиране“ (4). Други потребители на Apple могат да се свържат с Вас, ако изчезналият предмет е намерен.

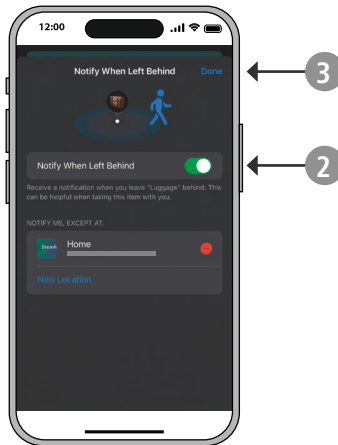
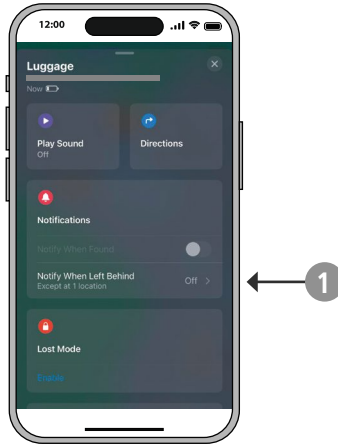




## 6.3 Уведомяване при оставяне

Тази функция е налична за iOS 15 и по-нови версии.

Ако внезапно изгубите предмет, който носите със себе си, ще получите известие. Отворете страницата на устройството в Apple приложението „Къде е?“. Щракнете върху „Уведомяване при оставяне“ (1). Активирайте функцията (2) и щракнете върху „Готово“ (3).

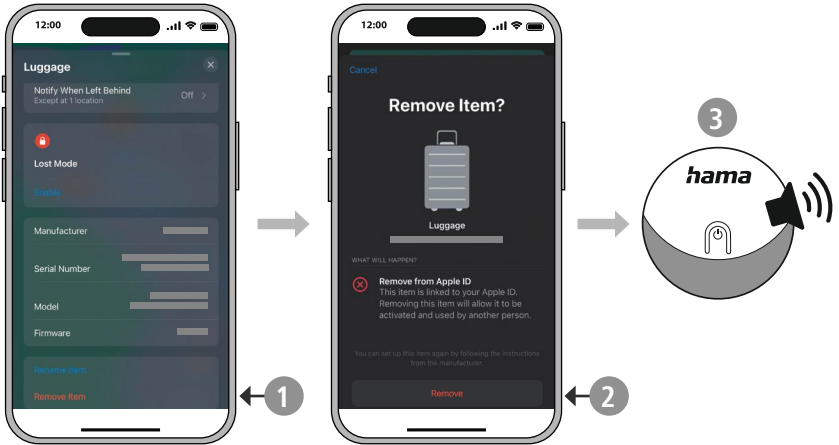




## 6.4 Премахване на устройството

Устройството за откриване на ключове трябва да бъде свързано с устройството Apple, така че да се синхронизира разединяването между него и устройството Apple. Ако при премахването на устройството за откриване на ключове няма връзка, той се премахва само от приложението „Къде е?“. Въпреки това устройството за откриване на ключове все още е свързано с устройството на Apple и следователно не може да се използва с друго устройство на Apple.

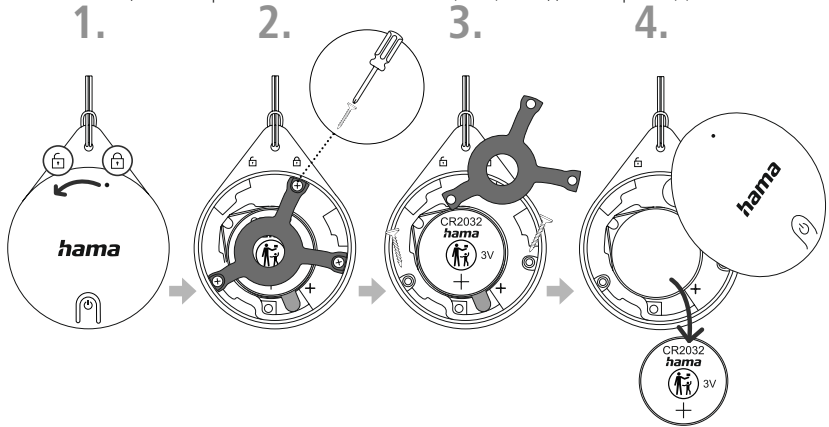
Отворете страницата на устройството в Apple приложението „Къде е?“. Изберете „Премахване на обект“ (1) и след това щракнете върху „Премахване“ (2). След отстраняването се излъчва акустичен сигнал (3). Устройството за откриване на ключове вече ще бъде изтрито от Вашия Apple ID.





## 7. Деактивиране

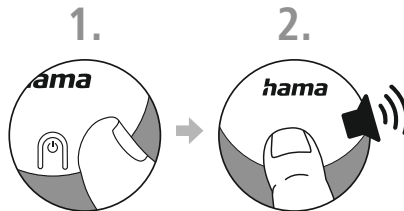
Натиснете корпуса и го плъзнете обратно на часовниковата стрелка до маркировката (1). Свалете капака. С помощта на отвертка свалете металната скоба (2 и 3). Извадете батерията (4).



## 8. Фабрична настройка

Ако искате да сдвоите устройството за откриване на ключове с нов Apple ID, трябва да възстановите фабричните настройки.

Натиснете и задръжте бутона за сдвояване (1). Ще чуете един акустичен сигнал, два акустични сигнала, три акустични сигнала и след това един дълъг акустичен сигнал (2). Освободете отново бутона за сдвояване. Отново се чуват два акустични сигнала. Устройството за откриване на ключове е възстановено до фабричните настройки.



## 9. Технически данни

Bluetooth® версия	5,0
Материал на каишката	Силикон
Материал на корпуса	Поликарбонат (PC)
Размери	45 x 36 x 8,7 mm
Тегло	13 g
Клас на защита	IPX5

## 10. Техническо обслужване и поддръжка

Почиствайте този продукт само с леко навлажнена кърпа без власинки и не използвайте агресивни почистващи препарати.

## 11. Изключване на отговорност

Ната GmbH & Co KG не поема отговорност или гаранция за повреди, които са резултат от неправилна инсталация, монтаж и употреба на продукта или от неспазване на ръководството за експлоатация и/или на указанията за безопасност.

## 12. Декларация за съответствие

С настоящото Ната GmbH & Co KG декларира, че типът на радио оборудването [00185815, 00185816] съответства на Директива 2014/53/ЕС. Пълният текст на ЕС декларацията за съответствие е на разположение на следния интернет адрес:

<https://de.hama.com> ➔ 🔍 ➔ 00185815, 00185816 ➔ Downloads


Честотна лента/честотни ленти	2402 – 2480 MHz
Максимална излъчвателна мощност	5,82 dBm

# ***hama***

**Hama GmbH & Co KG**  
86652 Monheim / Germany

## **Service & Support**

 [www.hama.com](http://www.hama.com)

 +49 9091 502-0

**D**

**GB**

The Apple Find My network provides an easy, secure way to locate compatible personal items on a map using the Find My app on your iPhone, iPad, iPod touch, Mac, or the Find Items app on Apple Watch.

To use the Apple Find My app to locate this item, the latest version of iOS, iPadOS, or macOS is recommended.

Use of the Works with Apple badge means that a product has been designed to work specifically with the technology identified in the badge and has been certified by the product manufacturer to meet Apple Find My network product specifications and requirements. Apple is not responsible for the operation of this device or use of this product or its compliance with safety and regulatory standards.

Apple, Apple Find My, Apple Watch, Find My, iPhone, iPad, iPadOS, Mac, macOS and watchOS are the trademarks of Apple Inc. IOS is a trademark or registered trademark of Cisco in the U.S. and other countries and is used under license.

The Bluetooth® word mark and logos are registered trademarks owned by Bluetooth SIG, Inc. and any use of such marks by Hama GmbH & Co KG is under license. Other trademarks and trade names are those of their respective owners.

All listed brands are trademarks of the corresponding companies. Errors and omissions excepted, and subject to technical changes. Our general terms of delivery and payment are applied.