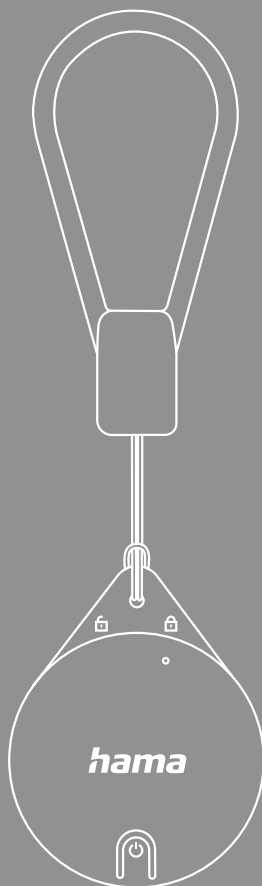


LOCALIZADOR DE CHAVES





1. Explicação dos símbolos de aviso e das observações	3
2. Conteúdo da embalagem	3
3. Indicações de segurança	4
4. Aplicação	4
5. Colocação em funcionamento	5
5.1 Ativação	5
5.2 Adicionar dispositivo	6
6. Utilizar a aplicação	8
6.1 Procurar item	8
6.2 Modo "Perdido"	9
6.3 Notificar em caso de esquecimento	10
6.4 Remover dispositivo	11
7. Desativação	12
8. Definições de fábrica	12
9. Dados técnicos	13
10. Manutenção e conservação	13
11. Exclusão de responsabilidade	13
12. Declaração de conformidade	13



Muito obrigado por se ter decidido por este produto Hama!

Antes de utilizar o produto, leia atentamente todas as indicações e observações deste manual. Em seguida, guarde as instruções de uso num local seguro, para as poder consultar sempre que necessário. Se vender o aparelho, entregue ao novo proprietário o guia rápido ilustrado e as instruções de segurança em formato impresso.

1. Explicação dos símbolos de aviso e das observações

Aviso



Este símbolo é utilizado para identificar informações de segurança ou para chamar a atenção para perigos e riscos especiais.

Nota

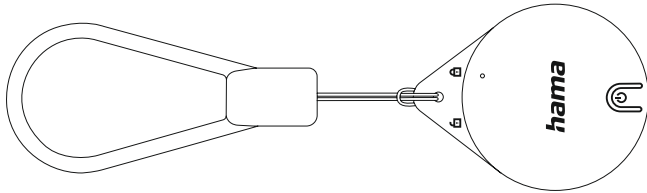


Este símbolo é utilizado para identificar informações de segurança adicionais ou para assinalar observações importantes.



2. Conteúdo da embalagem

- Localizador de chaves
- Pilha tipo botão CR2032 (1x)
- Instruções de segurança, guia rápido ilustrado





3. Indicações de segurança

- O produto está previsto apenas para a utilização privada, não para a comercial.
- Utilize o produto exclusivamente para o fim a que se destina.
- Nunca utilize o produto diretamente ao pé de aquecimentos ou de outras fontes de calor, nem o exponha à incidência direta dos raios de sol.
- Nunca utilize o produto fora dos limites de desempenho indicados nos dados técnicos.
- Nunca utilize o produto em áreas em que não sejam permitidos dispositivos eletrônicos.
- Nunca abra o produto, nem o utilize caso esteja danificado.
- Nunca tente manter ou reparar o produto. Qualquer trabalho de manutenção deve ser executado por técnicos especializados.
- Nunca deixe cair o produto, nem o submeta a choques fortes.
- Nunca introduza alterações no produto. Se o fizer, a garantia deixará de ser válida.
- Elimine imediatamente o material da embalagem em conformidade com as normas locais aplicáveis.
- Este produto não é um brinquedo. Contém pequenas peças que podem ser engolidas e representar um risco de asfixia.

Aviso – Baterias / Pilhas tipo botão



- Ao colocar as pilhas, tenha em atenção a polaridade correta das pilhas (inscrições + e -) e coloque-as corretamente. A não observância da polaridade correta poderá provocar o derrame das pilhas ou a sua explosão.
- Utilize exclusivamente baterias que correspondam ao tipo indicado. Guarde estas indicações sobre a seleção correta das baterias, que se encontram nas instruções de funcionamento dos aparelhos, para consulta futura.
- Antes de colocar as pilhas, limpe os contactos das pilhas e os contactos do compartimento.
- Não deixe crianças substituírem as pilhas sem vigilância.
- Substitua sempre todas as pilhas ao mesmo tempo.
- Não utilize pilhas de diferentes tipos ou fabricantes, nem misture pilhas novas e usadas.
- Retire as pilhas do produto se não o for utilizar durante um período prolongado (a não ser que este tenha de ser mantido pronto a funcionar para situações de emergência).
- Não curto-circuite as pilhas.
- Não recarregue as pilhas.
- Não deite as pilhas ao fogo e não as aqueça.
- Nunca abra, danifique, ingira ou elimine as pilhas no ambiente. Estas podem conter metais pesados tóxicos e prejudiciais para o ambiente.
- Retire imediatamente pilhas gastas do produto e elimine-as adequadamente.
- Evite um armazenamento, um carregamento e uma utilização em condições de temperaturas extremas e de pressão atmosférica extremamente baixa (como, por exemplo, a grandes altitudes).
- Certifique-se de que as baterias com invólucro danificado não entram em contacto com a água.
- Mantenha as pilhas fora do alcance das crianças.
- Nunca engula uma bateria ou pilha tipo botão, perigo de queimadura por substâncias perigosas.
- Se o compartimento das pilhas não fechar bem, não utilize o produto e mantenha-o fora do alcance de crianças.
- Este produto contém pilhas tipo botão. Se uma pilha tipo botão for engolida, pode provocar queimaduras internas graves em apenas 2 horas, que podem causar a morte.
- Se suspeitar de que podem ter sido engolidas pilhas tipo botão, ou que estas se encontrem num qualquer ponto do corpo, dirija-se imediatamente a um hospital.
- Mantenha as pilhas tipo botão novas e usadas fora do alcance de crianças.



4. Aplicação

Este produto só é compatível com dispositivos Apple com a aplicação "Onde está?".

Versões: iPhone ou iPod Touch com iOS 14.3 ou superior, iPad com iPadOS 14.3 ou superior, Mac com macOS Sur 11.1 ou superior.

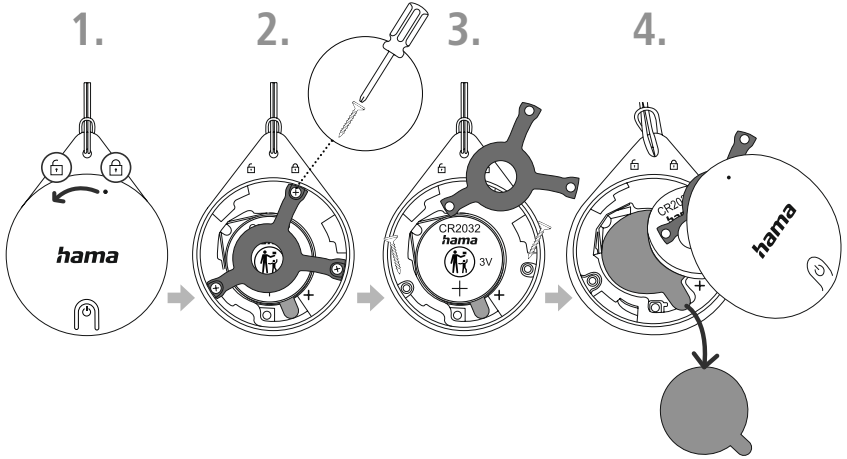
Recomenda-se a atualização do sistema com a versão mais recente.





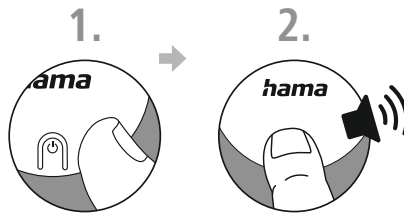
5. Colocação em funcionamento

Pressione a caixa e faça-a deslizar no sentido contrário ao dos ponteiros do relógio até à marca (1). Retire a tampa. Utilize uma chave de fendas para retirar o suporte metálico (2 e 3). Retire a bateria e remova a fita de isolamento (4). Volte a inserir a pilha. Volte a aparafusar o suporte metálico. Volte a colocar a tampa e rode-a no sentido dos ponteiros do relógio até à marca.



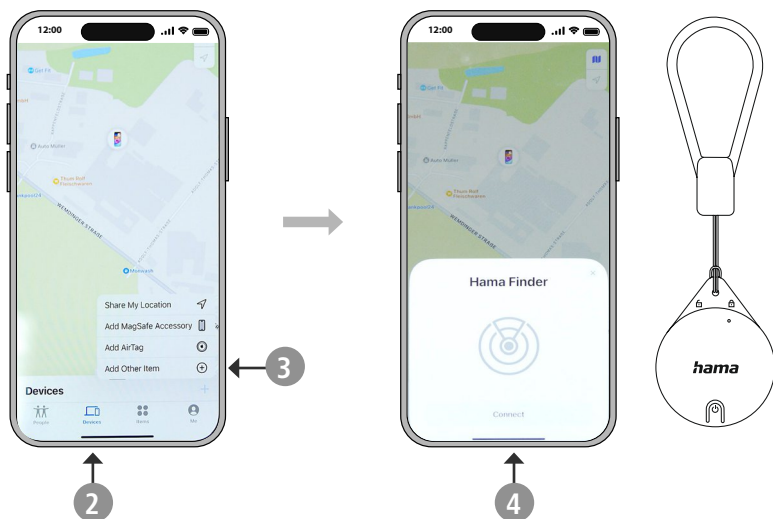
5.1 Ativação

Prima e mantenha premido o botão de emparelhamento durante 2 segundos (1) até ouvir um sinal sonoro (2). O modo de emparelhamento está agora ativo durante 10 minutos e termina com um sinal acústico. Para emparelhar novamente o localizador de chaves após estes 10 minutos, prima novamente o botão durante 2 segundos.



5.2 Adicionar dispositivo

Ative a função Bluetooth no seu dispositivo Apple (1) e abra a aplicação "Onde está?". Coloque o localizador de chaves junto ao seu dispositivo Apple. Clique em "Dispositivos" (2) e selecione "Adicionar outro objeto" (3). O sistema procura agora automaticamente o "Hama Finder". Assim que aparecer, clique em "Ligar" (4). O Hama Finder está agora ligado ao seu dispositivo Apple.



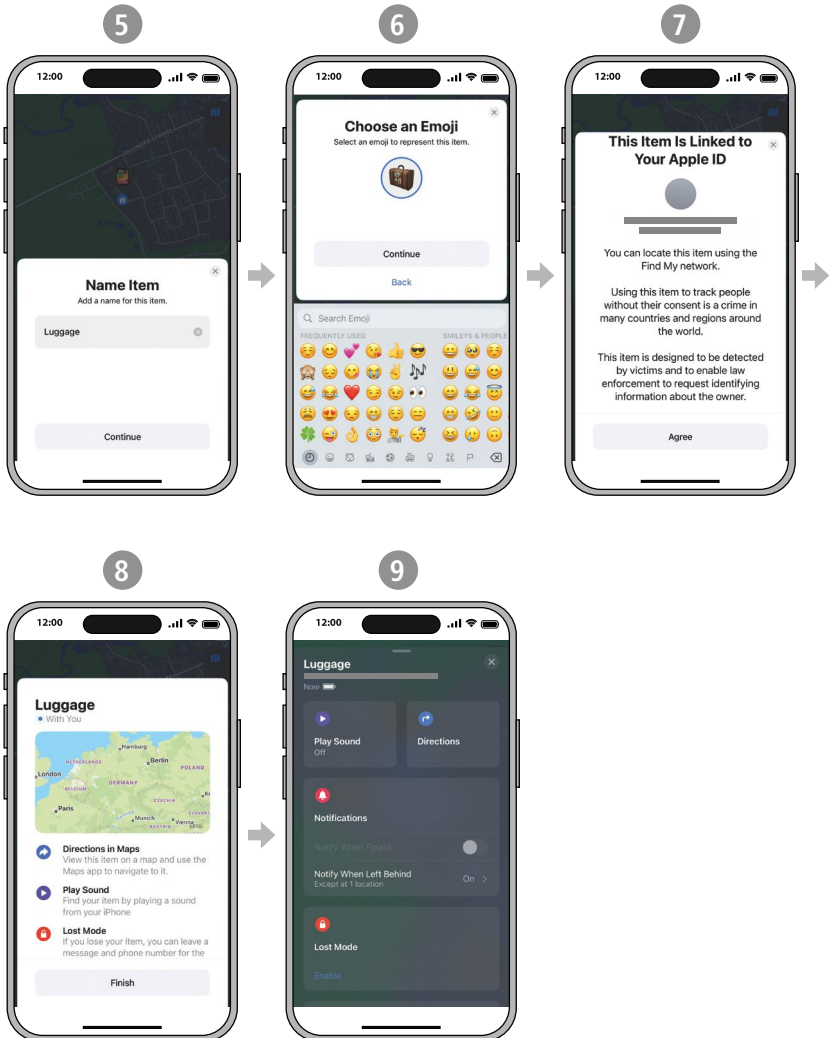


COLOCAÇÃO EM FUNCIONAMENTO



Introduza um nome para o seu item (5) e selecione um emoji. Clique em "Continuar" (6).

O Hama Finder está associado ao seu ID Apple. Clique em "Aceitar" (7) para finalizar o registo. A localização atual é agora apresentada no mapa. Clique em "Concluir" (8). Agora vê informações detalhadas e funções disponíveis do seu dispositivo (9).

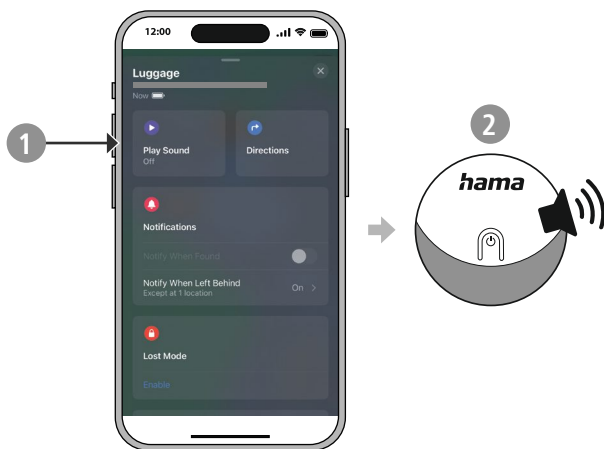




6. Utilizar a aplicação

6.1 Procurar item

Se lhe faltar um objeto que esteja dentro do alcance do Bluetooth, clique em "Reproduzir som" (1). O localizador de chaves emite um sinal acústico durante 10 segundos (2) para que o possa localizar.

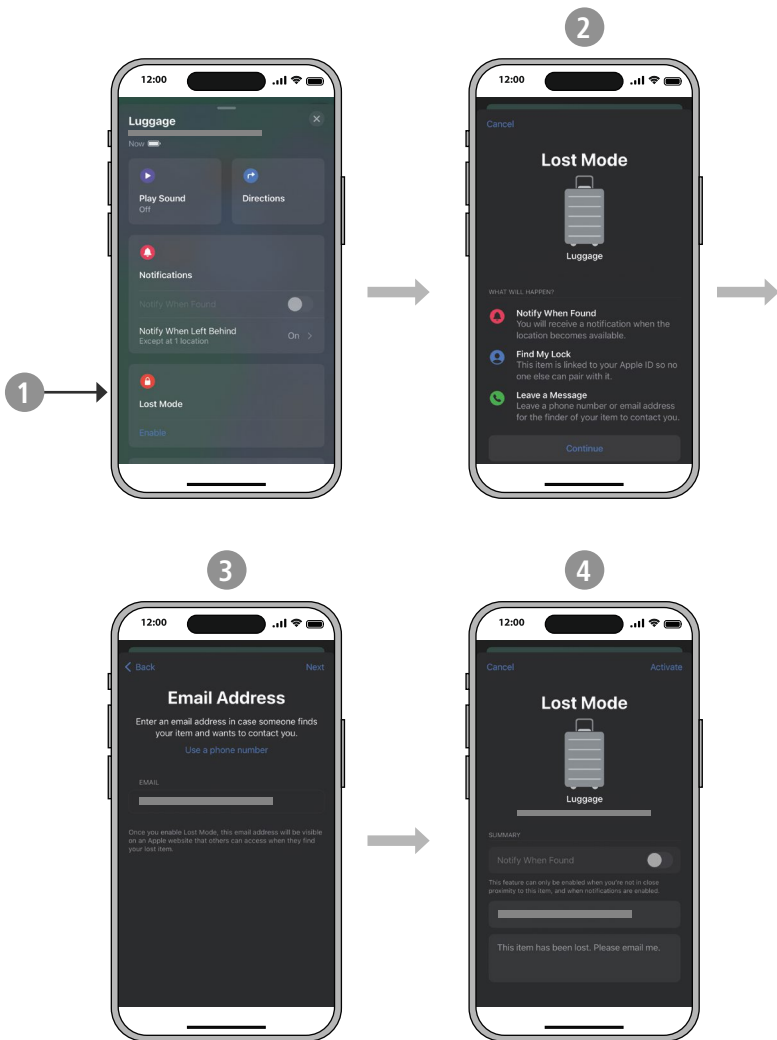




6.2 Modo "Perdido"

Se o dispositivo Apple e o objeto estiverem fora do alcance do Bluetooth, não existe ligação à aplicação "Onde está?". Neste caso, o objeto em falta pode ser localizado por outros dispositivos Apple.

Clique no seu localizador de chaves na página do dispositivo. Ative o modo "Perdido" (1). Leia as informações sobre este modo e clique em "Continuar" (2). Introduza o seu endereço de correio eletrónico ou número de telefone e clique em "Seguinte" (3). Em seguida, clique em "Ativar" (4). Outros utilizadores Apple poderão contactá-lo se o artigo em falta tiver sido encontrado.

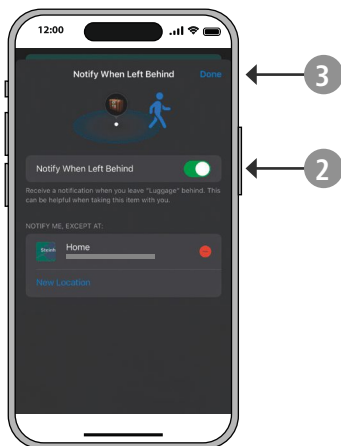
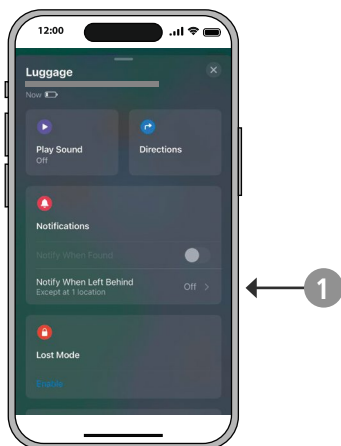




6.3 Notificar em caso de esquecimento

Esta função está disponível a partir do iOS 15.

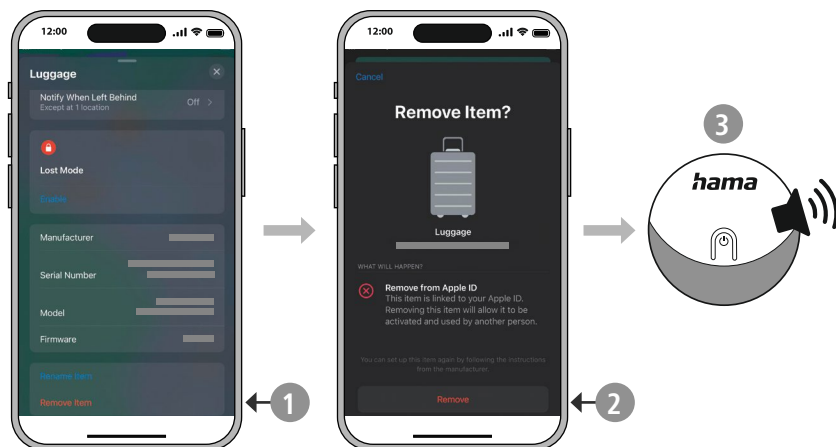
Se perder subitamente um objeto que transporta consigo, receberá uma notificação. Abra a página do dispositivo na aplicação "Onde está?" da Apple. Clique em "Notificar em caso de esquecimento" (1). Ative a função (2) e clique em "Concluído" (3).





6.4 Remover dispositivo

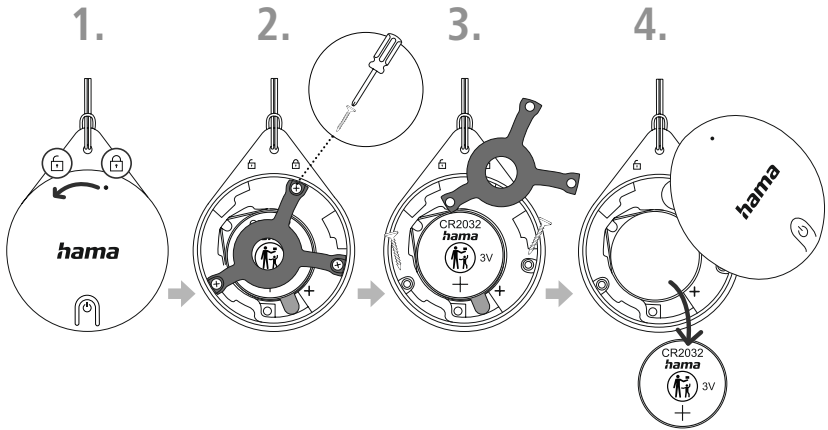
O localizador de chaves tem de estar ligado ao dispositivo Apple para que o desacoplamento entre o localizador de chaves e o dispositivo Apple seja sincronizado. Se não houver ligação quando o localizador de chaves for removido, este é removido apenas da aplicação "Onde está?". No entanto, o localizador de chaves continua emparelhado com o dispositivo Apple e, por conseguinte, não pode ser utilizado com outro dispositivo Apple. Abra a página do dispositivo na aplicação "Onde está?" da Apple. Selecione "Remover item" (1) e, em seguida, clique em "Remover" (2). Após a remoção, é emitido um sinal acústico (3). O localizador de chaves será agora eliminado do seu ID Apple.





7. Desativação

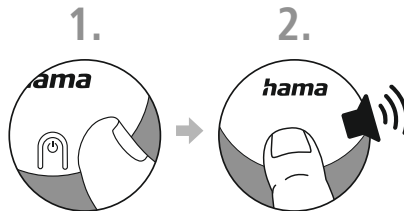
Pressione a caixa e faça-a deslizar no sentido contrário ao dos ponteiros do relógio até à marca (1). Retire a tampa. Utilize uma chave de fendas para retirar o suporte metálico (2 e 3). Remova a pilha (4).



8. Definições de fábrica

Se pretender emparelhar o localizador de chaves com um novo ID Apple, o mesmo tem de ser reposto para as definições de fábrica.

Prima e mantenha premido o botão de emparelhamento (1). Ouve-se um sinal acústico, dois sinais acústicos, três sinais acústicos e depois um sinal acústico longo (2). Solte novamente o botão de emparelhamento. São emitidos novamente dois sinais acústicos. O localizador de chaves foi reposto para as definições de fábrica.





9. Dados técnicos

Versão Bluetooth®	5.0
Material da alça	Silicone
Material da caixa	Polycarbonato (PC)
Dimensões	45 x 36 x 8,7 mm
Peso	13 g
Classe de proteção	IPX5

10. Manutenção e conservação

Limpe o produto apenas com um pano sem pelos ligeiramente humedecido e não utilize produtos de limpeza agressivos.

11. Exclusão de responsabilidade

A Hama GmbH & Co KG declina toda e qualquer responsabilidade ou garantia por danos decorrentes da instalação, da montagem ou do manuseamento incorretos do produto e/ou do incumprimento do manual de instruções e/ou das indicações de segurança.

12. Declaração de conformidade

CE A Hama GmbH & Co KG declara por esta via que o equipamento de rádio do tipo [00185815, 00185816] está em conformidade com a Diretiva 2014/53/UE. O texto integral da declaração de conformidade está disponível no seguinte endereço de Internet:

<https://de.hama.com> ➔ 🔍 ➔ **00185815, 00185816** ➔ **Downloads**

Banda de frequências/bandas de frequências	2402 – 2480 MHz
Potência máxima transmitida	5,82 dBm



hama

Hama GmbH & Co KG
86652 Monheim / Germany

Service & Support

 www.hama.com

 +49 9091 502-0

D

GB

The Apple Find My network provides an easy, secure way to locate compatible personal items on a map using the Find My app on your iPhone, iPad, iPod touch, Mac, or the Find Items app on Apple Watch.

To use the Apple Find My app to locate this item, the latest version of iOS, iPadOS, or macOS is recommended.

Use of the Works with Apple badge means that a product has been designed to work specifically with the technology identified in the badge and has been certified by the product manufacturer to meet Apple Find My network product specifications and requirements. Apple is not responsible for the operation of this device or use of this product or its compliance with safety and regulatory standards.

Apple, Apple Find My, Apple Watch, Find My, iPhone, iPad, iPadOS, Mac, macOS and watchOS are the trademarks of Apple Inc. IOS is a trademark or registered trademark of Cisco in the U.S. and other countries and is used under license.

The Bluetooth® word mark and logos are registered trademarks owned by Bluetooth SIG, Inc. and any use of such marks by Hama GmbH & Co KG is under license. Other trademarks and trade names are those of their respective owners.

All listed brands are trademarks of the corresponding companies. Errors and omissions excepted, and subject to technical changes. Our general terms of delivery and payment are applied.