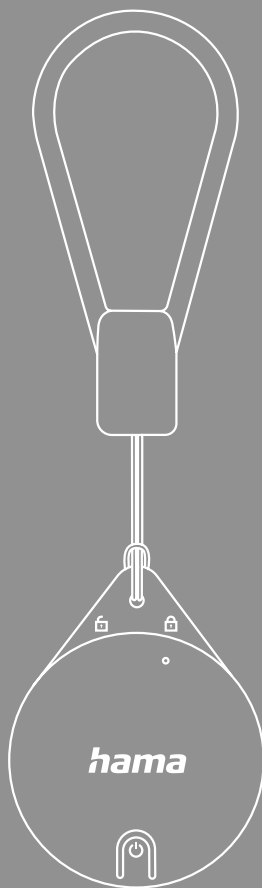


SCHLÜSELFINDER





1. Erklärung von Warnsymbolen und Hinweisen	3
2. Packungsinhalt.	3
3. Sicherheitshinweise	4
4. App	4
5. Inbetriebnahme	5
5.1 Aktivierung	5
5.2 Gerät hinzufügen	6
6. Benutzung der App	8
6.1 Gegenstand finden.	8
6.2 „Verloren“ Modus	9
6.3 Beim Zurücklassen benachrichtigen	10
6.4 Gerät entfernen	11
7. Deaktivierung.	12
8. Werkseinstellung	12
9. Technische Daten.	13
10. Wartung und Pflege	13
11. Haftungsausschluss	13
12. Konformitätserklärung	13



Vielen Dank, dass Sie sich für ein Hama Produkt entschieden haben!

Nehmen Sie sich Zeit und lesen Sie die folgenden Anweisungen und Hinweise zunächst ganz durch. Bewahren Sie diese Bedienungsanleitung anschließend an einem sicheren Ort auf, um bei Bedarf darin nachschlagen zu können. Sollten Sie das Gerät veräußern, geben Sie die bebilderte Kurzanleitung sowie die Sicherheitshinweise in gedruckter Form an den neuen Eigentümer weiter.

1. Erklärung von Warnsymbolen und Hinweisen

Warnung



Wird verwendet, um Sicherheitshinweise zu kennzeichnen oder um Aufmerksamkeit auf besondere Gefahren und Risiken zu lenken.

Hinweis

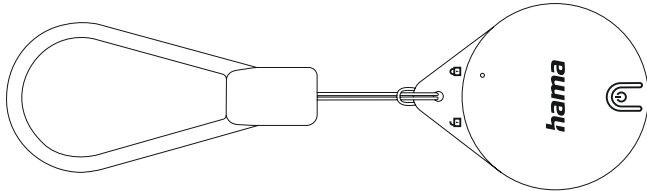


Wird verwendet, um zusätzlich Informationen oder wichtige Hinweise zu kennzeichnen.



2. Packungsinhalt

- Schlüsselfinder
- Knopfzelle CR2032 (1x)
- Sicherheitshinweise, bebilderte Kurzanleitung





3. Sicherheitshinweise

- Das Produkt ist für den privaten, nicht gewerblichen Gebrauch vorgesehen.
- Verwenden Sie das Produkt ausschließlich für den dazu vorgesehenen Zweck.
- Betreiben Sie das Produkt nicht in unmittelbarer Nähe der Heizung, anderer Hitzequellen oder in direkter Sonneneinstrahlung.
- Betreiben Sie das Produkt nicht außerhalb seiner in den technischen Daten angegebenen Leistungsgrenzen.
- Benutzen Sie das Produkt nicht in Bereichen, in denen elektronische Produkte nicht erlaubt sind.
- Öffnen Sie das Produkt nicht und betreiben Sie es bei Beschädigungen nicht weiter.
- Versuchen Sie nicht, das Produkt selbst zu warten oder zu reparieren. Überlassen Sie jegliche Wartungsarbeit dem zuständigen Fachpersonal.
- Lassen Sie das Produkt nicht fallen und setzen Sie es keinen heftigen Erschütterungen aus.
- Nehmen Sie keine Veränderungen am Produkt vor. Dadurch verlieren Sie jegliche Gewährleistungsansprüche.
- Entsorgen Sie das Verpackungsmaterial sofort gemäß den örtlich gültigen Entsorgungsvorschriften.
- Dieses Produkt ist kein Spielzeug. Es enthält verschluckbare Kleinteile, die eine Erstickungsgefahr darstellen.

Warnung – Batterien / Knopfzellen



- Beachten Sie unbedingt die korrekte Polarität (Beschriftung + und -) der Batterien und legen Sie diese entsprechend ein. Bei Nichtbeachtung besteht die Gefahr des Auslaufens oder einer Explosion der Batterien.
- Verwenden Sie ausschließlich Batterien, die dem angegebenen Typ entsprechen. Heben Sie Hinweise für die richtige Batteriewahl, die in der Bedienungsanleitung von Geräten stehen, zum späteren Nachschlagen auf.
- Reinigen Sie vor dem Einlegen der Batterien die Batteriekontakte und die Gegenkontakte.
- Gestatten Sie Kindern nicht ohne Aufsicht das Wechseln von Batterien.
- Wechseln Sie alle Batterien eines Satzes gleichzeitig.
- Mischen Sie alte und neue Batterien nicht, sowie Batterien unterschiedlichen Typs oder Herstellers.
- Entfernen Sie Batterien aus Produkten, die längere Zeit nicht benutzt werden (außer diese werden für einen Notfall bereit gehalten).
- Schließen Sie die Batterien nicht kurz.
- Laden Sie Batterien nicht.
- Werfen Sie Batterien nicht ins Feuer und erwärmen Sie sie nicht.
- Batterien nie öffnen, beschädigen, verschlucken oder in die Umwelt gelangen lassen. Sie können giftige und umweltschädliche Schwermetalle enthalten.
- Entfernen und entsorgen Sie verbrauchte Batterien unverzüglich aus dem Produkt.
- Vermeiden Sie Lagerung, Laden und Benutzung bei extremen Temperaturen und extrem niedrigem Luftdruck (wie z.B. in großen Höhen).
- Achten Sie darauf, dass Batterien mit beschädigtem Gehäuse nicht mit Wasser in Berührung kommen.
- Bewahren Sie Batterien außerhalb der Reichweite von Kindern auf.
- Batterien oder Knopfzellen nicht einnehmen, Verbrennungsgefahr durch gefährliche Stoffe.
- Wenn das Batteriefach nicht sicher schließt, das Produkt nicht mehr benutzen und von Kindern fernhalten.
- Dieses Produkt enthält Knopfzellen. Wenn die Knopfzelle verschluckt wird, können schwere innere Verbrennungen innerhalb von gerade einmal 2 Stunden auftreten und zum Tode führen.
- Wenn Sie meinen, dass Knopfzellen verschluckt wurden oder sich in irgendeinem Körperteil befinden, suchen Sie unverzüglich medizinische Hilfe auf.
- Halten Sie neue und gebrauchte Knopfzellen von Kindern fern.



4. App

Dieses Produkt unterstützt ausschließlich Apple Geräte mit „Wo ist?“ App.

Versionen: iPhone oder iPod Touch ab iOS 14.3, iPad mit iPadOS ab 14.3, Mac mit macOS Sur ab 11.1.

Es wird empfohlen, das System mit der neuesten Version zu aktualisieren.



Works with
Apple Find My

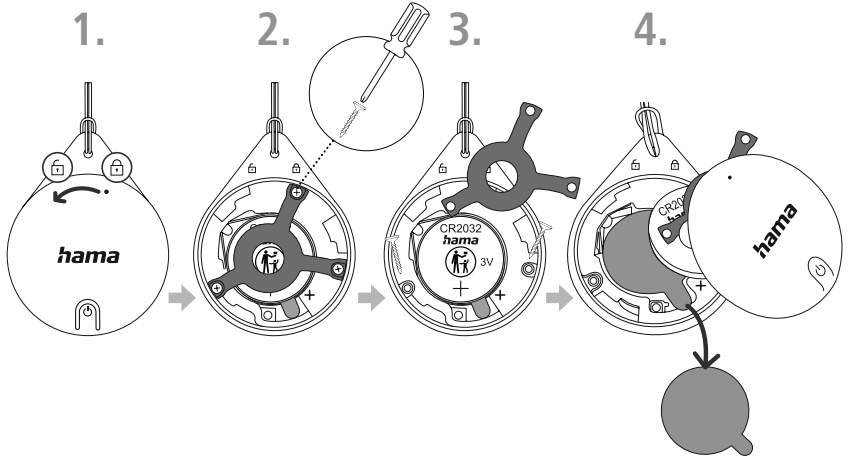


Locate with
Apple Find My



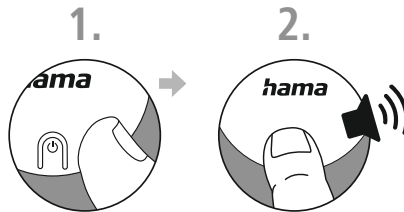
5. Inbetriebnahme

Drücken Sie auf das Gehäuse und schieben Sie es gegen den Uhrzeigersinn bis zur Markierung (1). Nehmen Sie den Deckel ab. Entfernen Sie mit einem Schraubenzieher den Metallbügel (2 und 3). Entfernen Sie die Batterie und entfernen Sie den Isolationsstreifen (4). Setzen Sie die Batterie ein. Schrauben Sie den Metallbügel wieder fest. Setzen Sie den Deckel wieder auf und drehen Sie ihn dem Uhrzeigersinn nach bis zur Markierung.



5.1 Aktivierung

Halten Sie die Kopplungstaste für 2 Sekunden gedrückt (1), bis Sie einen Ton hören (2). Der Kopplungsmodus ist nun für 10 Minuten aktiv und endet mit einem akustischen Signal. Um den Schlüsselfinder nach diesen 10 Minuten erneut zu koppeln, drücken Sie die Taste erneut für 2 Sekunden.





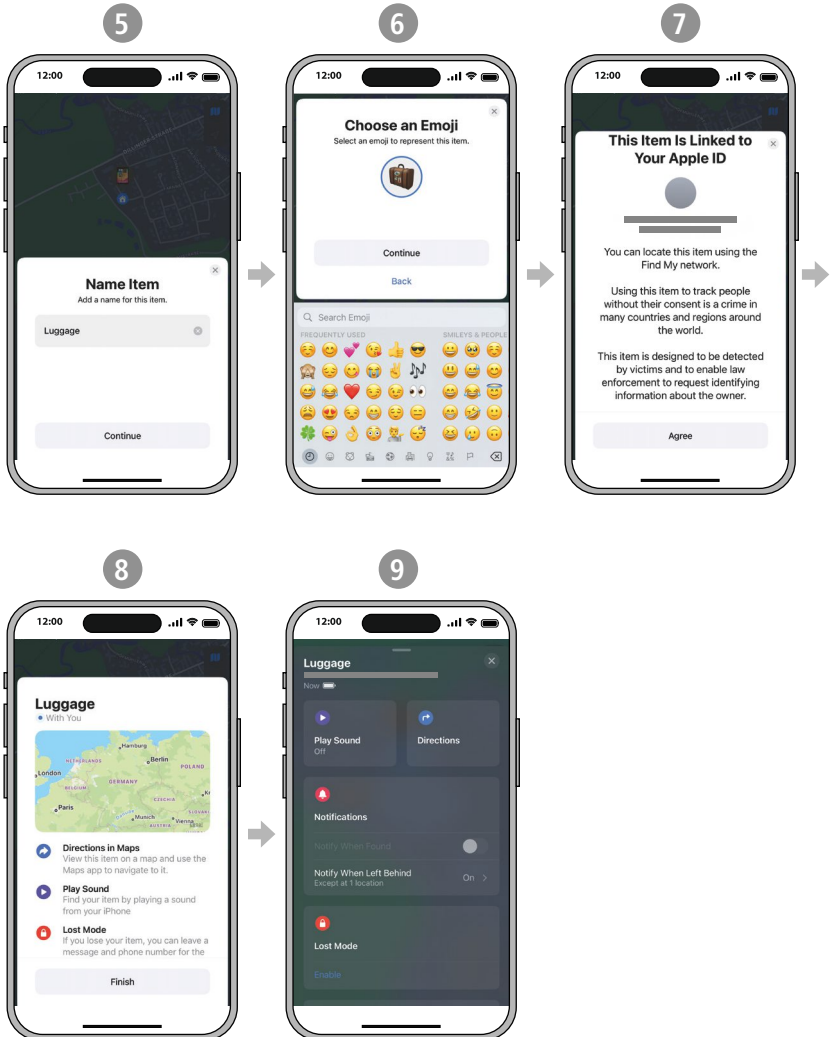
5.2 Gerät hinzufügen

Aktivieren Sie die Bluetooth Funktion ihres Apple Gerätes (1) und öffnen Sie die „Wo ist?“ App. Legen Sie den Schlüsselfinder neben ihr Apple Gerät. Klicken Sie auf „Geräte“ (2) und wählen Sie „Anderes Objekt hinzufügen“ (3). Das System sucht nun automatisch nach dem „Hama Finder“. Sobald dieser erscheint, klicken Sie auf „Verbinden“ (4). Der Hama Finder ist nun mit Ihrem Apple Gerät verbunden.





Tragen Sie einen Namen für Ihren Gegenstand ein (5) und wählen Sie ein Emoji. Klicken Sie „Fortfahren“ (6). Der Hama Finder wird mit Ihrer Apple-ID verknüpft. Klicken Sie „Akzeptieren“ (7), um die Registrierung abzuschließen. Der aktuelle Standort wird nun auf der Karte angezeigt. Klicken Sie „Fertigstellen“ (8). Nun sehen Sie detaillierte Informationen und verfügbare Funktionen zu Ihrem Gerät (9).

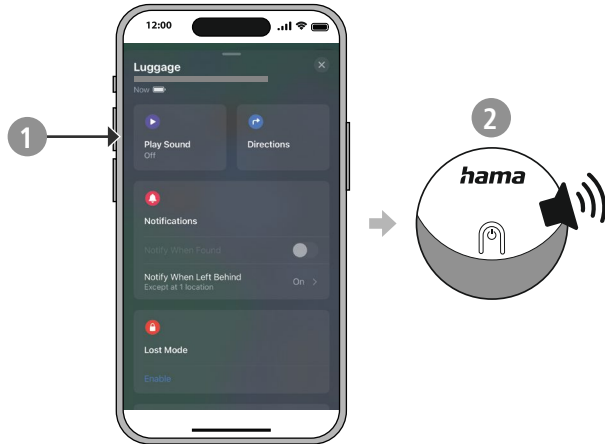




6. Benutzung der App

6.1 Gegenstand finden

Wenn Sie einen Gegenstand vermissen, der sich in Ihrer Bluetooth Reichweite befindet, klicken Sie „Ton abspielen“ (1). Der Schlüsselfinder wird für 10 Sekunden ein akustisches Signal von sich geben (2), damit Sie ihn lokalisieren können.

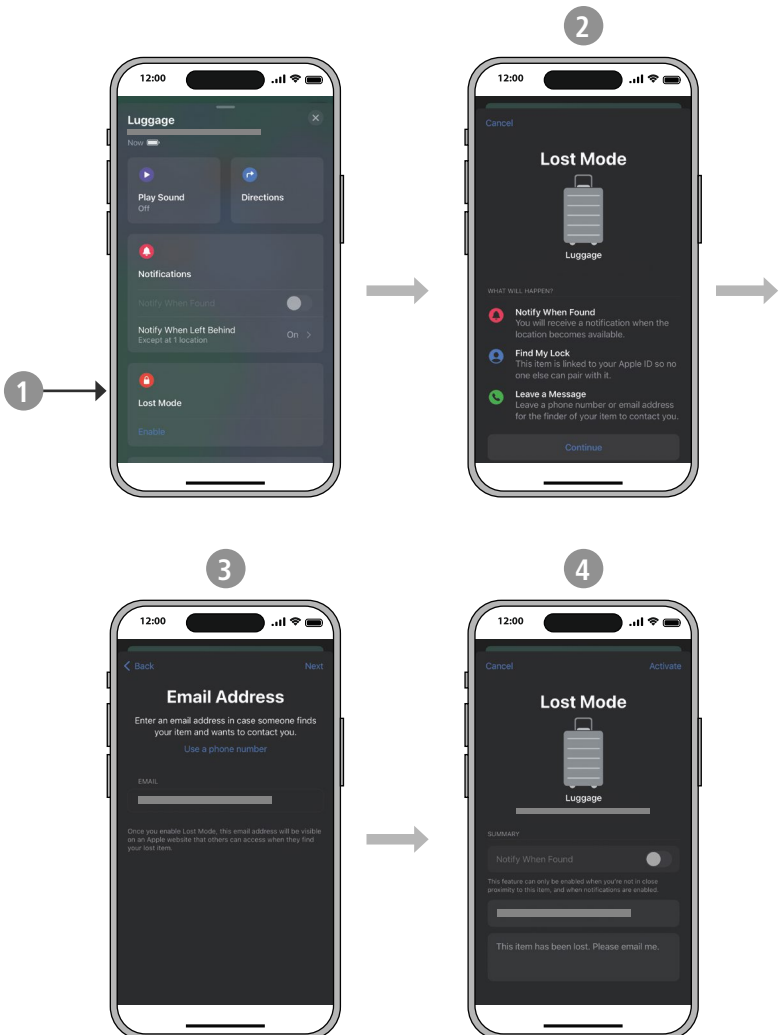




6.2 „Verloren“ Modus

Befinden sich Ihr Apple-Gerät und der Gegenstand außerhalb Ihrer Bluetooth Reichweite, besteht keine Verbindung zur „Wo ist?“ App. In diesem Fall kann der vermisste Gegenstand von anderen Apple Geräten lokalisiert werden.

Klicken Sie auf der Geräte-Seite auf Ihren Schlüsselfinder. Aktivieren Sie den „Verloren“ Modus (1). Lesen Sie die Informationen zu diesem Modus und klicken Sie anschließend „Fortfahren“ (2). Geben Sie Ihre E-Mail-Adresse oder Telefonnummer ein und klicken Sie „Weiter“ (3). Klicken Sie anschließend auf „Aktivieren“ (4). Andere Apple User können Sie so kontaktieren, wenn Ihr vermisster Gegenstand gefunden wurde.

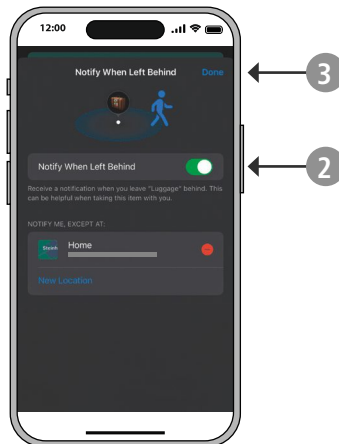
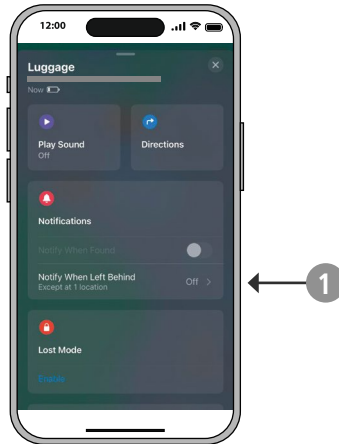




6.3 Beim Zurücklassen benachrichtigen

Diese Funktion steht ab iOS 15 zur Verfügung.

Wenn Sie einen Gegenstand, den Sie mit sich führen, plötzlich verlieren, erhalten Sie eine Benachrichtigung. Öffnen Sie die Geräte-Seite in der Apple „Wo ist?“ App. Klicken Sie „Beim Zurücklassen benachrichtigen“ (1). Aktivieren Sie die Funktion (2) und klicken Sie auf „Fertig“ (3).

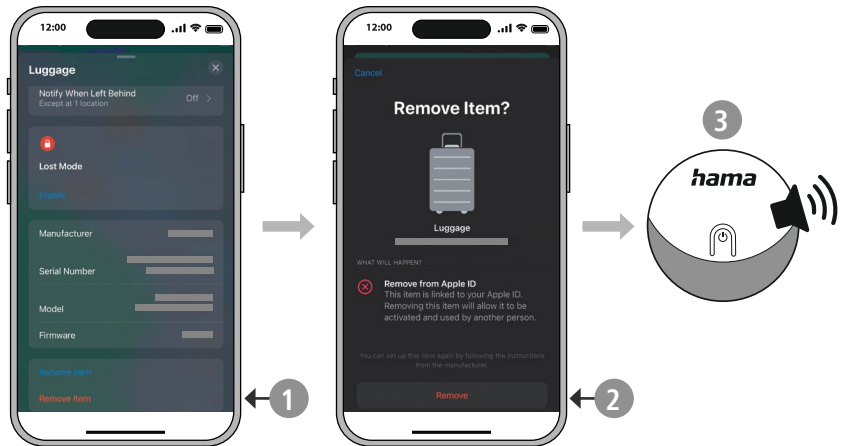




6.4 Gerät entfernen

Der Schlüsselfinder muss mit dem Apple-Gerät verbunden sein, damit die Entkopplung zwischen Schlüsselfinder und Apple-Gerät synchronisiert wird. Besteht bei der Entfernung des Schlüsselfinders keine Verbindung, wird dieser nur aus der „Wo ist?“ App entfernt. Der Schlüsselfinder ist jedoch trotzdem an das Apple-Gerät gekoppelt und kann somit nicht mit einem anderen Apple-Gerät genutzt werden.

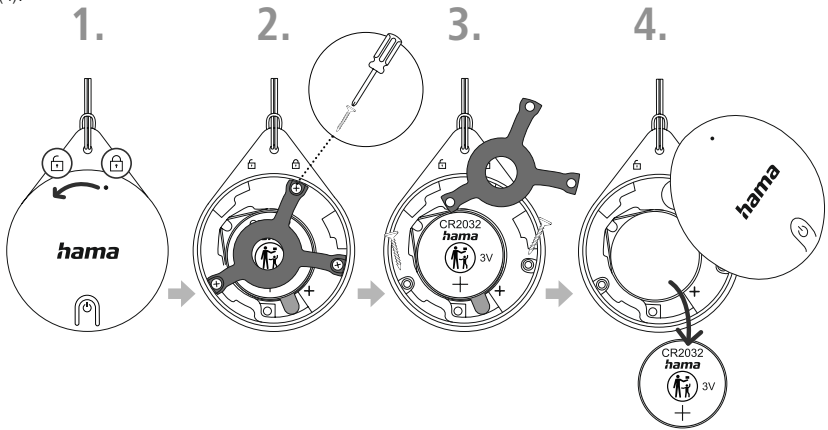
Öffnen Sie die Geräte-Seite in der Apple „Wo ist?“ App. Wählen Sie „Objekt entfernen“ (1) und klicken Sie anschließend auf „Entfernen“ (2). Nach der Entfernung erfolgt ein akustisches Signal (3). Der Schlüsselfinder wird nun aus Ihrer Apple ID gelöscht.





7. Deaktivierung

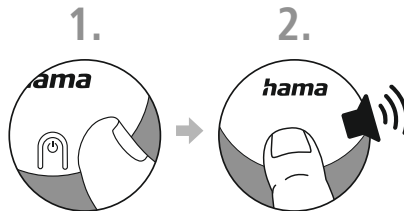
Drücken Sie auf das Gehäuse und schieben Sie es gegen den Uhrzeigersinn bis zur Markierung (1). Nehmen Sie den Deckel ab. Entfernen Sie mit einem Schraubenzieher den Metallbügel (2 und 3). Entnehmen Sie die Batterie (4).



8. Werkseinstellung

Möchten Sie den Schlüsselfinder mit einer neuen Apple-ID koppeln, muss er auf Werkseinstellung zurückgesetzt werden.

Halten Sie die Kopplungstaste gedrückt (1). Es ertönt ein akustisches Signal, zwei akustische Signale, drei akustische Signale und anschließend ein langes akustisches Signal (2). Geben Sie die Kopplungstaste wieder frei. Es ertönen erneut zwei akustische Signale. Der Schlüsselfinder wurde auf Werkseinstellung zurückgesetzt.





9. Technische Daten

Bluetooth® Version	5.0
Material Schlaufe	Silikon
Material Gehäuse	Polycarbonat (PC)
Maße	45 x 36 x 8,7 mm
Gewicht	13g
Schutzklasse	IPX5

10. Wartung und Pflege

Reinigen Sie dieses Produkt nur mit einem fusselfreien, leicht feuchten Tuch und verwenden Sie keine aggressiven Reiniger.

11. Haftungsausschluss

Die Hama GmbH & Co KG übernimmt keinerlei Haftung oder Gewährleistung für Schäden, die aus unsachgemäßer Installation, Montage und unsachgemäßem Gebrauch des Produktes oder einer Nichtbeachtung der Bedienungsanleitung und/oder der Sicherheitshinweise resultieren.

12. Konformitätserklärung

CE Hiermit erklärt die Hama GmbH & Co KG, dass der Funkanlagentyp [00185815, 00185816] der Richtlinie 2014/53/EU entspricht. Der vollständige Text der EU-Konformitätserklärung ist unter der folgenden Internetadresse verfügbar:

<https://de.hama.com> ➔ 🔍 ➔ **00185815, 00185816** ➔ **Downloads**

Frequenzband/Frequenzbänder	2402 – 2480 MHz
Abgestrahlte maximale Sendeleistung	5,82 dBm




hama

Hama GmbH & Co KG
86652 Monheim / Germany

Service & Support

 www.hama.com

 +49 9091 502-0

D

GB

The Apple Find My network provides an easy, secure way to locate compatible personal items on a map using the Find My app on your iPhone, iPad, iPod touch, Mac, or the Find Items app on Apple Watch.

To use the Apple Find My app to locate this item, the latest version of iOS, iPadOS, or macOS is recommended.

Use of the Works with Apple badge means that a product has been designed to work specifically with the technology identified in the badge and has been certified by the product manufacturer to meet Apple Find My network product specifications and requirements. Apple is not responsible for the operation of this device or use of this product or its compliance with safety and regulatory standards.

Apple, Apple Find My, Apple Watch, Find My, iPhone, iPad, iPadOS, Mac, macOS and watchOS are the trademarks of Apple Inc. IOS is a trademark or registered trademark of Cisco in the U.S. and other countries and is used under license.

The Bluetooth® word mark and logos are registered trademarks owned by Bluetooth SIG, Inc. and any use of such marks by Hama GmbH & Co KG is under license. Other trademarks and trade names are those of their respective owners.

All listed brands are trademarks of the corresponding companies. Errors and omissions excepted, and subject to technical changes. Our general terms of delivery and payment are applied.