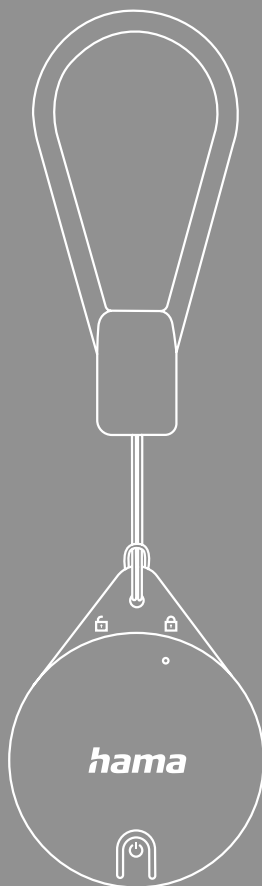


ΕΥΡΕΣΗ ΚΛΕΙΔΙΟΥ





1. Επεξήγηση προειδοποιητικών συμβόλων και υποδείξεων	3
2. Περιεχόμενο συσκευασίας	3
3. Προειδοποιήσεις ασφαλείας.	4
4. Εφαρμογή	4
5. Θέση σε λειτουργία	5
5.1 Ενεργοποίηση	5
5.2 Προσθήκη συσκευής	6
6. Χρήση της εφαρμογής	8
6.1 Εύρεση αντικειμένου.	8
6.2 Λειτουργία "Lost" (ανεύρεσης)	9
6.3 Ειδοποιήστε εάν μείνετε πίσω	10
6.4 Αφαίρεση συσκευής.	11
7. Απενεργοποίηση	12
8. Εργοστασιακή ρύθμιση	12
9. Τεχνικά χαρακτηριστικά	13
10. Συντήρηση και φροντίδα.	13
11. Αποποίηση ευθύνης	13
12. Δήλωση συμμόρφωσης	13



Σας ευχαριστούμε που επιλέξατε ένα προϊόν της Hama!

Αρχικά, αφιερώστε λίγο χρόνο για να διαβάσετε τις παρακάτω οδηγίες και υποδείξεις. Στη συνέχεια, φυλάξτε το εγχειρίδιο οδηγιών σε ασφαλές μέρος για μελλοντική χρήση, αν χρειαστεί. Εάν πουλήσετε τη συσκευή, παραδώστε τον εικονογραφημένο οδηγό γρήγορης εκκίνησης και τις οδηγίες ασφαλείας σε έντυπη μορφή στο νέο ιδιοκτήτη.

1. Επεξήγηση προειδοποιητικών συμβόλων και υποδείξεων

Προειδοποίηση



Επισημαίνει προειδοποιήσεις ασφαλείας ή εφιστά την προσοχή σας σε ιδιαίτερους κινδύνους και ρίσκα.

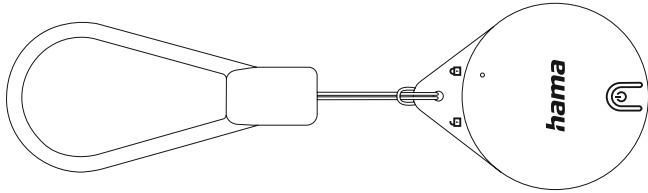
Υπόδειξη



Επισημαίνει πρόσθετες πληροφορίες ή σημαντικές υποδείξεις.

2. Περιεχόμενο συσκευασίας

- Εύρεση κλειδιού
- Μπαταρία τύπου κουμπιού CR2032 (1x)
- Οδηγίες ασφαλείας, εικονογραφημένος οδηγός γρήγορης εκκίνησης





3. Προειδοποιήσεις ασφαλείας

- Το προϊόν προορίζεται για προσωπική και όχι για επαγγελματική χρήση.
- Χρησιμοποιείτε το προϊόν αποκλειστικά και μόνο για τον προβλεπόμενο σκοπό χρήσης του.
- Μην χρησιμοποιείτε το προϊόν κοντά σε θερμαντικά σώματα, άλλες πηγές θέρμανσης ή στην άμεση ηλιακή ακτινοβολία.
- Μην χρησιμοποιείτε το προϊόν εκτός των ορίων απόδοσής του που αναφέρονται στα τεχνικά στοιχεία.
- Μην χρησιμοποιείτε το προϊόν σε περιοχές όπου δεν επιτρέπονται ηλεκτρονικές συσκευές.
- Μην ανοίγετε το προϊόν και μη συνεχίζετε να το χρησιμοποιείτε, αν έχουν προκληθεί ζημιές.
- Μην επιχειρήσετε να προβείτε μόνοι σας σε εργασίες συντήρησης ή επισκευής στο προϊόν. Οι εργασίες συντήρησης πρέπει να γίνονται από εξειδικευμένα άτομα.
- Μην αφήνετε το προϊόν να πέφτει και μην το εκθέτετε σε ισχυρούς κραδασμούς.
- Μην προβαίνετε σε τροποποιήσεις του προϊόντος. Κατ' αυτόν τον τρόπο, παύει να ισχύει η εγγύηση.
- Απορρίψτε τα υλικά συσκευασίας αμέσως, σύμφωνα με τους ισχύοντες τοπικούς κανονισμούς για την απόρριψη.
- Αυτό το προϊόν δεν αποτελεί παιχνίδι. Περιέχει μικρά μέρη που αν καταποθούν μπορούν να προκαλέσουν πνιγμό.

Προειδοποίηση – Μπαταρίες / Μπαταρίες τύπου κουμπιού



- Πρέπει να προσέχετε οπωσδήποτε τη σωστή πολικότητα (επιγραφή + και -) των μπαταριών και να τις τοποθετείτε ανάλογα. Η μη τήρηση μπορεί να οδηγήσει σε διαρροή του υγρού ή σε έκρηξη των μπαταριών.
- Χρησιμοποιείτε αποκλειστικά μπαταρίες του προβλεπόμενου τύπου. Φυλάξτε αυτές τις οδηγίες χρήσης συσκευών σε ασφαλές μέρος για μελλοντική χρήση, διότι περιέχουν υποδείξεις για τη σωστή επιλογή μπαταρίας.
- Πριν την τοποθέτηση των μπαταριών καθαρίστε τις επαφές των μπαταριών και τις επαφές του προϊόντος.
- Τα παιδιά δεν επιτρέπεται να αλλάζουν μπαταρίες χωρίς επίβλεψη.
- Αλλάξτε ταυτόχρονα όλες τις μπαταρίες του προϊόντος.
- Μην υπερδέυτε παλιές και καινούριες μπαταρίες, καθώς και μπαταρίες διαφορετικού τύπου και κατασκευαστή.
- Αφαιρέστε τις μπαταρίες από προϊόντα που δεν έχουν χρησιμοποιηθεί για μεγάλο χρονικό διάστημα (εκτός αν θέλετε να τα χρησιμοποιήσετε σε περιπτώσεις έκτακτης ανάγκης).
- Μη βραχυκυκλώνετε τις μπαταρίες.
- Μη φορτίζετε τις απλές μπαταρίες.
- Και μην ζεσταίνετε ή πετάτε τις μπαταρίες στην φωτιά.
- Οι μπαταρίες δεν πρέπει να ανοίγονται, να καταστρέφονται, να καταπίνονται ή να καταλήγουν στο περιβάλλον. Μπορεί να περιέχουν δηλητηριώδη και βλαβερά για το περιβάλλον βαρέα μέταλλα.
- Αφαιρέστε και απορρίψτε τις χρησιμοποιημένες μπαταρίες αμέσως από το προϊόν.
- Αποφύγετε την αποθήκευση, τη φόρτιση και τη χρήση σε ακραίες θερμοκρασίες και σε εξαιρετικά χαμηλή πίεση αέρα (όπως σε μεγάλα υψόμετρα).
- Βεβαιωθείτε ότι οι μπαταρίες με κατεστραμμένο περίβλημα δεν έρχονται σε επαφή με το νερό.
- Φυλάξτε τις μπαταρίες μακριά από παιδιά.
- Μην καταπίνετε την μπαταρίες ή τις μπαταρίες τύπου κουμπιού, υπάρχει κίνδυνος εγκαύματος λόγω επικίνδυνων ουσιών.
- Εάν η θήκη της μπαταρίας δεν κλείνει πλέον με ασφάλεια, μη χρησιμοποιείτε άλλο το προϊόν και φυλάξτε το μακριά από παιδιά.
- Αυτό το προϊόν περιέχει μπαταρίες τύπου κουμπιού. Σε περίπτωση κατάποσης της μπαταρίας, ενδέχεται να παρουσιαστούν σοβαρά εσωτερικά εγκαύματα εντός μόλις 2 ωρών και να οδηγήσουν μέχρι και σε θάνατο.
- Σε περίπτωση που πιστεύετε ότι οι μπαταρίες τύπου κουμπιού έχουν καταποθεί ή ότι βρίσκονται μέσα σε μέρος του σώματος, αναζητήστε αμέσως ιατρική βοήθεια.
- Φυλάξτε τις νέες και τις χρησιμοποιημένες μπαταρίες τύπου κουμπιού μακριά από παιδιά.



4. Εφαρμογή

Αυτό το προϊόν υποστηρίζει μόνο συσκευές Apple με την εφαρμογή "Where is?" (Πού είναι;).

Εκδόσεις: iPhone ή iPod Touch με iOS 14.3 ή νεότερη έκδοση, iPad με iPadOS 14.3 ή νεότερη έκδοση, Mac με macOS Sur 11.1 ή νεότερη έκδοση.

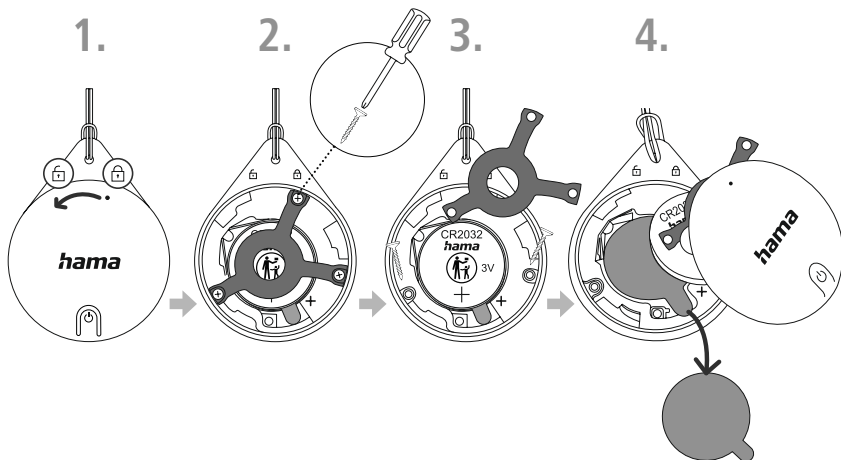
Συνιστάται η πραγματοποίηση ενημέρωσης του συστήματος με την τελευταία έκδοση.





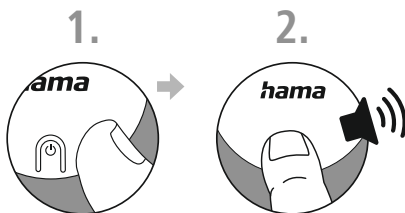
5. Θέση σε λειτουργία

Πιέστε το περίβλημα και σύρετέ το αριστερόστροφα μέχρι τη σήμανση (1). Αφαιρέστε το καπάκι. Χρησιμοποιήστε ένα κατσαβίδι για να αφαιρέσετε τον μεταλλικό βραχίονα (2 και 3). Αφαιρέστε την μπαταρία και αφαιρέστε τη μονωτική ταινία (4). Τοποθετήστε ξανά την μπαταρία. Βιδώστε ξανά τον μεταλλικό βραχίονα. Επανατοποθετήστε το καπάκι και γυρίστε το δεξιόστροφα μέχρι τη σήμανση.



5.1 Ενεργοποίηση

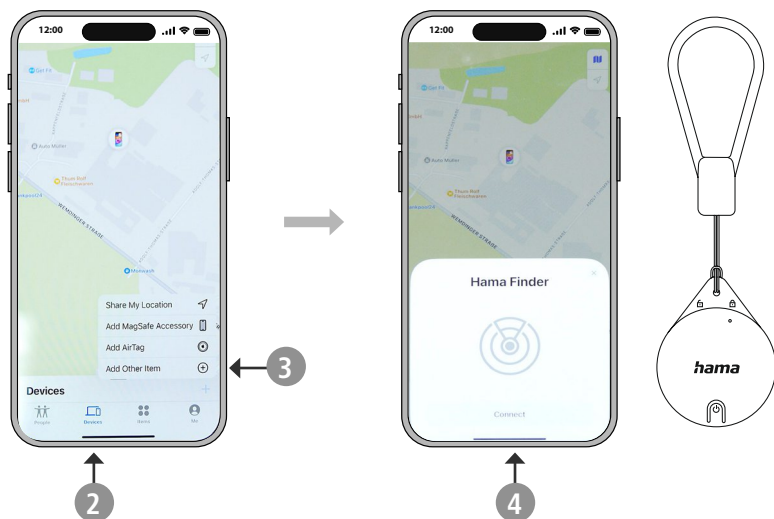
Κρατήστε πατημένο το κουμπί αντιστοίχισης για 2 δευτερόλεπτα (1) μέχρι να ακούσετε έναν ήχο (2). Η λειτουργία ζεύξης είναι τώρα ενεργή για 10 λεπτά και λήγει με ένα ηχητικό σήμα. Για να αντιστοιχίσετε ξανά τον ανιχνευτή κλειδών μετά από αυτά τα 10 λεπτά, πατήστε ξανά το κουμπί για 2 δευτερόλεπτα.





5.2 Προσθήκη συσκευής

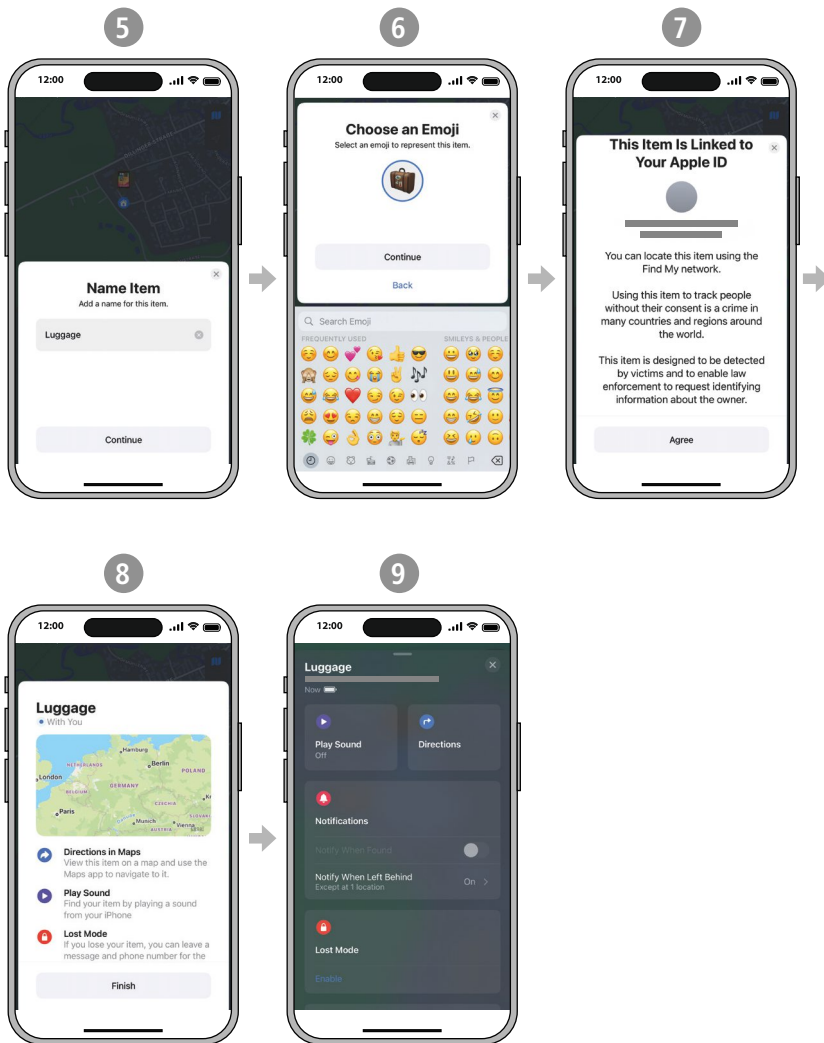
Ενεργοποιήστε τη λειτουργία Bluetooth στη συσκευή Apple (1) και ανοίξτε την εφαρμογή "Where is?" (Πού είναι). Τοποθετήστε τον ανιχνευτή κλειδιών δίπλα στη συσκευή Apple. Κάντε κλικ στην επιλογή "Devices" (Συσκευές) (2) και επιλέξτε "Add other object" (Προσθήκη άλλου αντικειμένου) (3). Το σύστημα θα αναζητήσει τώρα αυτόματα το "Hama Finder" (Ανιχνευτής Hama). Μόλις εμφανιστεί, κάντε κλικ στο "Connect" (Σύνδεση) (4). Το Hama Finder (Ανιχνευτής Hama) είναι τώρα συνδεδεμένο με τη συσκευή Apple.





Εισάγετε ένα όνομα για το αντικείμενό σας (5) και επιλέξτε ένα emoji. Κάντε κλικ στην επιλογή "Continue" (Συνέχεια) (6).

Το Hama Finder (Ανιχνευτής Hama) συνδέεται με το Apple ID σας. Κάντε κλικ στην επιλογή "Αποδοχή" (7) για να οριστικοποιήσετε την εγγραφή. Η τρέχουσα τοποθεσία εμφανίζεται τώρα στο χάρτη. Κάντε κλικ στο κουμπί "Finish" (Ολοκλήρωση) (8). Τώρα θα δείτε λεπτομερείς πληροφορίες και διαθέσιμες λειτουργίες για τη συσκευή σας (9).

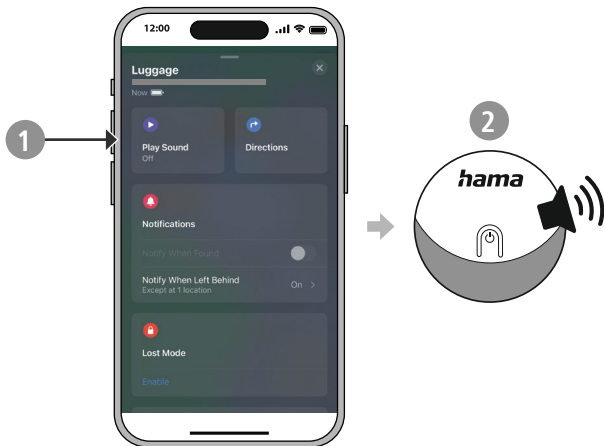




6. Χρήση της εφαρμογής

6.1 Εύρεση αντικειμένου

Εάν δεν βρείτε ένα αντικείμενο που βρίσκεται εντός της εμβέλειας Bluetooth, κάντε κλικ στο "Αναπαραγωγή ήχου" (1). Ο ανιχνευτής πλήκτρων θα εκπέμψει ένα ηχητικό σήμα για 10 δευτερόλεπτα (2), ώστε να μπορείτε να τον εντοπίσετε.

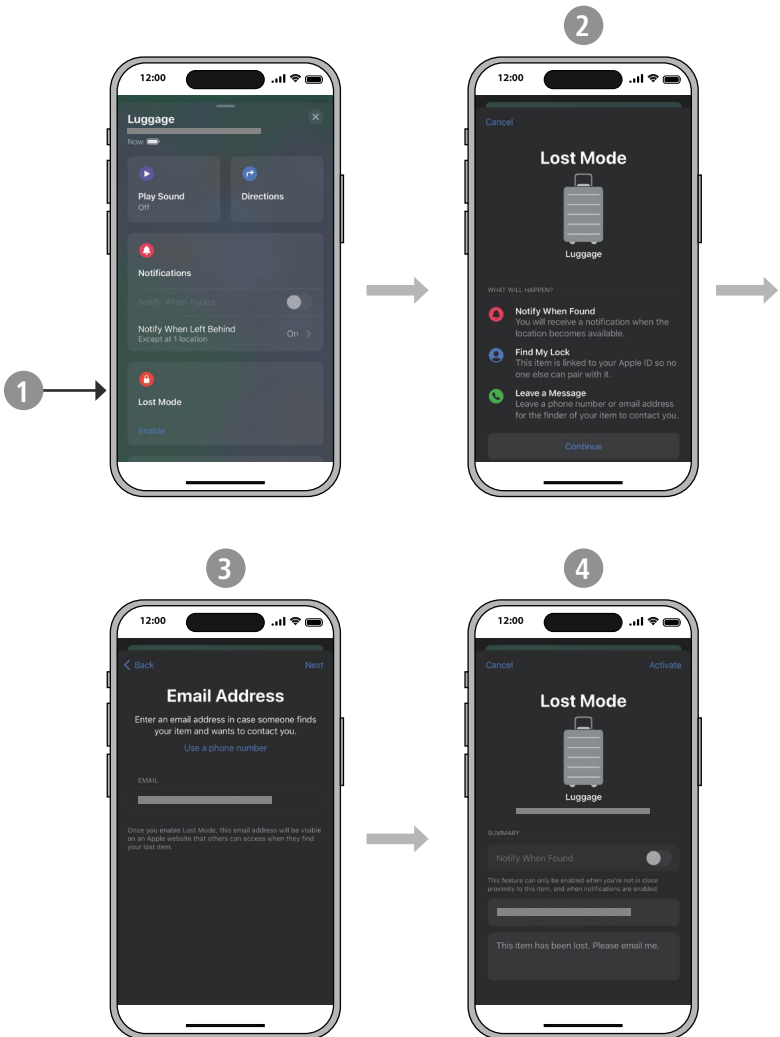




6.2 Λειτουργία "Lost" (ανεύρεσης)

Εάν η συσκευή Apple και το αντικείμενο βρίσκονται εκτός της εμβέλειας Bluetooth, δεν υπάρχει σύνδεση με την εφαρμογή "Where is?". Σε αυτή την περίπτωση, το αντικείμενο που λείπει μπορεί να εντοπιστεί από άλλες συσκευές Apple.

Κάντε κλικ στον ανιχνευτή κλειδιών σας στη σελίδα της συσκευής. Ενεργοποιήστε τη λειτουργία "Lost" (ανεύρεση) (1). Διαβάστε τις πληροφορίες σχετικά με αυτή τη λειτουργία και, στη συνέχεια, κάντε κλικ στο "Continue" (Συνέχεια) (2). Εισάγετε τη διεύθυνση ηλεκτρονικού ταχυδρομείου ή τον αριθμό τηλεφώνου σας και κάντε κλικ στο "Επόμενο" (3). Στη συνέχεια κάντε κλικ στο "Ενεργοποίηση" (4). Άλλοι χρήστες της Apple μπορούν να επικοινωνήσουν μαζί σας εάν το χαμένο αντικείμενο έχει βρεθεί.

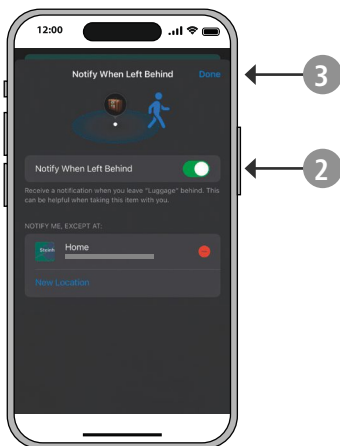
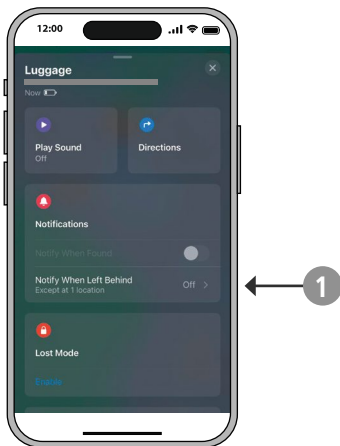




6.3 Ειδοποιήστε εάν μείνετε πίσω

Αυτή η λειτουργία είναι διαθέσιμη από το iOS 15.

Εάν χάσετε ξαφνικά ένα αντικείμενο που έχετε μαζί σας, θα λάβετε μια ειδοποίηση. Ανοίξτε τη σελίδα της συσκευής στο Apple την εφαρμογή "Where is?" (Πού είναι;). Κάντε κλικ στην επιλογή "Ειδοποίηση κατά την ανεύρεση" (1). Ενεργοποιήστε τη λειτουργία (2) και κάντε κλικ στην επιλογή "Done" (Ολοκλήρωση) (3).

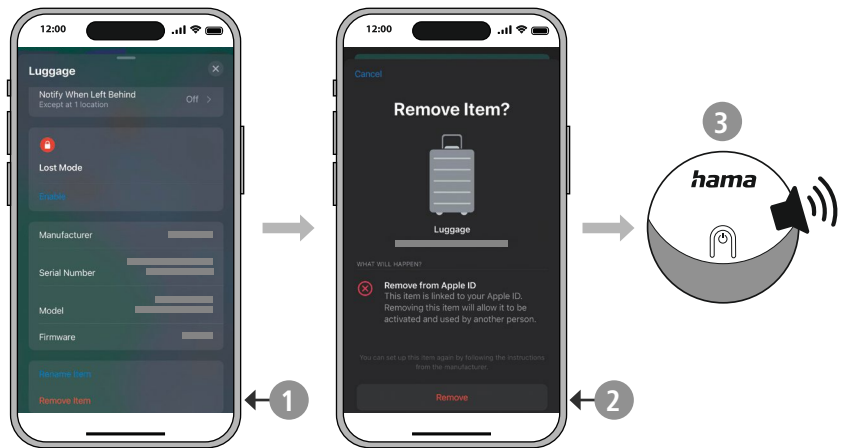




6.4 Αφαίρεση συσκευής

Ο κλειδοκράτορας πρέπει να είναι συνδεδεμένος με τη συσκευή Apple, ώστε να συγχρονίζεται η αποσύνδεση μεταξύ του κλειδοκράτορα και της συσκευής Apple. Εάν δεν υπάρχει σύνδεση όταν αφαιρείται ο ανιχνευτής κλειδιών, αφαιρείται μόνο από την εφαρμογή "Where is?" (Πού είναι;). Ωστόσο, η συσκευή εύρεσης κλειδιών εξακολουθεί να συνδέεται με τη συσκευή Apple και επομένως δεν μπορεί να χρησιμοποιηθεί με άλλη συσκευή Apple.

Ανοίξτε τη σελίδα της συσκευής στο Apple την εφαρμογή "Where is?" (Πού είναι;). Επιλέξτε "Αφαίρεση αντικείμενου" (1) και, στη συνέχεια, κάντε κλικ στην επιλογή "Αφαίρεση" (2). Μετά την αφαίρεση ακούγεται ένα ηχητικό σήμα (3). Ο εντοπιστής κλειδιών θα διαγραφεί τώρα από το Apple ID σας.

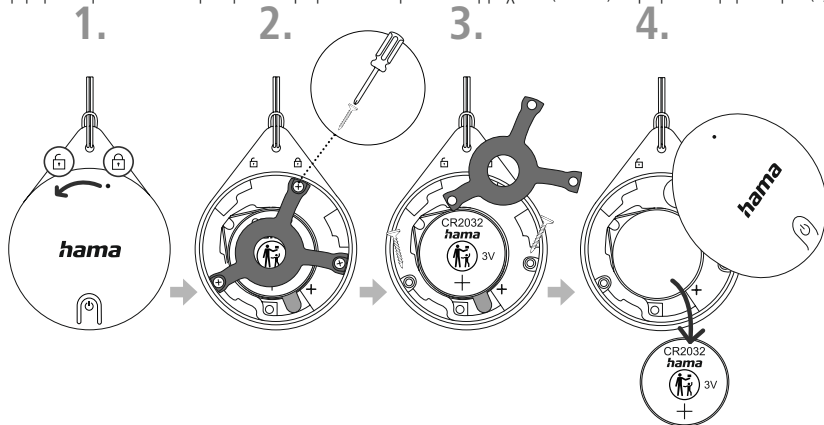




7. Απενεργοποίηση

Πιέστε το περίβλημα και σύρετέ το αριστερόστροφα μέχρι τη σήμανση (1). Αφαιρέστε το καπάκι.

Χρησιμοποιήστε ένα κατασβίδι για να αφαιρέσετε τον μεταλλικό βραχίονα (2 και 3). Αφαιρέστε την μπαταρία (4).

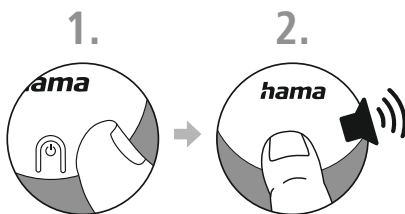


8. Εργοστασιακή ρύθμιση

Αν θέλετε να αντιστοιχίσετε τον ανιχνευτή κλειδιών με ένα νέο Apple ID, πρέπει να τον επαναφέρετε στις εργοστασιακές ρυθμίσεις.

Πατήστε παρατεταμένα το κουμπί αντιστοίχισης (1). Θα ακούσετε ένα ηχητικό σήμα, δύο ηχητικά σήματα, τρία ηχητικά σήματα και στη συνέχεια ένα μακρύ ηχητικό σήμα (2). Απελευθερώστε ξανά το κουμπί αντιστοίχισης.

Ακούγονται και πάλι δύο ηχητικά σήματα. Ο ανιχνευτής κλειδιών έχει επανέλθει στις εργοστασιακές ρυθμίσεις.





9. Τεχνικά χαρακτηριστικά

Έκδοση Bluetooth®	5,0
Υφασμάτινος ιμάντας	Σιλικόνη
Υλικό πλαισίου	Πολυανθρακικό (PC)
Διαστάσεις	45 x 36 x 8,7 mm
Βάρος	13 g
Κατηγορία προστασίας	IPX5

10. Συντήρηση και φροντίδα

Καθαρίστε το προϊόν με ένα ελαφρώς νωπό πανί που δεν αφήνει χνούδια. Μην χρησιμοποιείτε ισχυρά καθαριστικά.

11. Αποποίηση ευθύνης

Η Hama GmbH & Co KG δεν αναλαμβάνει καμία ευθύνη ή εγγύηση για ζημιές οι οποίες προκλήθηκαν από εσφαλμένη εγκατάσταση και συναρμολόγηση, από εσφαλμένη χρήση του προϊόντος ή από μη τήρηση του εγχειριδίου οδηγιών ή/και των προειδοποιήσεων ασφαλείας.

12. Δήλωση συμμόρφωσης

CE Με την παρούσα η Hama GmbH & Co KG δηλώνει ότι ο ραδιοεξοπλισμός [00185815, 00185816] πληροί τις απαιτήσεις της οδηγίας 2014/53/EE. Το πλήρες κείμενο της δήλωσης συμμόρφωσης EE διατίθεται στην ακόλουθη ιστοσελίδα:

<https://de.hama.com> ➔ 🔍 ➔ 00185815, 00185816 ➔ Downloads

Ζώνη συχνότητων/Ζώνες συχνότητων	2402–2480 MHz
Μέγιστη εκπεμπόμενη ισχύς	5,82 dBm




hama

Hama GmbH & Co KG
86652 Monheim / Germany

Service & Support

 www.hama.com

 +49 9091 502-0

D

GB

The Apple Find My network provides an easy, secure way to locate compatible personal items on a map using the Find My app on your iPhone, iPad, iPod touch, Mac, or the Find Items app on Apple Watch.

To use the Apple Find My app to locate this item, the latest version of iOS, iPadOS, or macOS is recommended.

Use of the Works with Apple badge means that a product has been designed to work specifically with the technology identified in the badge and has been certified by the product manufacturer to meet Apple Find My network product specifications and requirements. Apple is not responsible for the operation of this device or use of this product or its compliance with safety and regulatory standards.

Apple, Apple Find My, Apple Watch, Find My, iPhone, iPad, iPadOS, Mac, macOS and watchOS are the trademarks of Apple Inc. IOS is a trademark or registered trademark of Cisco in the U.S. and other countries and is used under license.

The Bluetooth® word mark and logos are registered trademarks owned by Bluetooth SIG, Inc. and any use of such marks by Hama GmbH & Co KG is under license. Other trademarks and trade names are those of their respective owners.

All listed brands are trademarks of the corresponding companies. Errors and omissions excepted, and subject to technical changes. Our general terms of delivery and payment are applied.