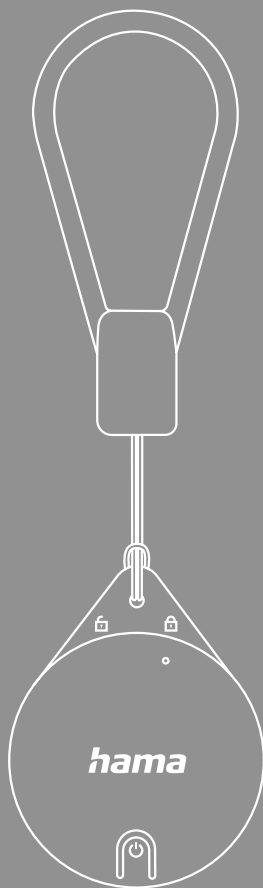


# KULCSKERESŐ





1. Figyelmeztető jelzések és megjegyzések magyarázata . . . . .	3
2. A csomag tartalma . . . . .	3
3. Biztonsági utasítások . . . . .	4
4. App . . . . .	4
5. Üzembe helyezés . . . . .	5
5.1 Aktiválás . . . . .	5
5.2 Eszköz hozzáadása . . . . .	6
6. Az alkalmazás használata . . . . .	8
6.1 Tárgy keresése . . . . .	8
6.2 „Elveszett” üzemmód . . . . .	9
6.3 Értesítés elvesztés esetén . . . . .	10
6.4 Készülék eltávolítása . . . . .	11
7. Inaktiválás . . . . .	12
8. Gyári beállítás . . . . .	12
9. Műszaki adatok . . . . .	13
10. Karbantartás és ápolás . . . . .	13
11. Szavatosság kizárása . . . . .	13
12. Megfelelőségi nyilatkozat . . . . .	13



# FIGYELMEZTETŐ JELZÉSEK ÉS MEGJEGYZÉSEK MAGYARÁZATA

Köszönjük, hogy Hama terméket választott!

Szánjon rá időt, és első teendőként olvassa el végig az alábbi utasításokat és megjegyzéseket. A későbbiekben tartsa biztonságos helyen ezt az útmutatót, hogy szükség esetén bármikor használhassa referenciaként. Ha eladja az eszközt, adja át az illusztrált rövid utasítást, valamint a nyomtatott biztonsági utasításokat az új tulajdonosnak.

## 1. Figyelmeztető jelzések és megjegyzések magyarázata

### Figyelmeztetés



A biztonsági utasítások jelölésére használjuk, illetve hogy felhívjuk a figyelmet a különleges veszélyekre és kockázatokra.

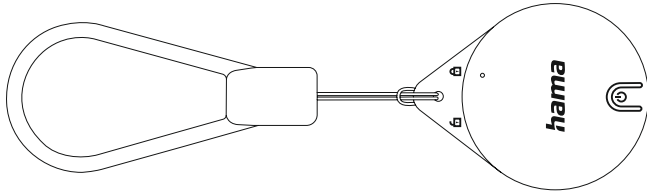
### Megjegyzés



Akkor használjuk, ha kiegészítő információkat közlünk, vagy fontos tudnivalókra hívjuk fel a figyelmet.

## 2. A csomag tartalma

- Kulcskereső
- Gombelem CR2032 (1x)
- Biztonsági utasítások, illusztrált rövid útmutató





## 3. Biztonsági utasítások

- A termék magánjellegű, nem üzleti célú alkalmazásra készült.
- A terméket kizárólag a rendeltetési céljára használja.
- Ne üzemeltesse a terméket közvetlenül fűtés, más hőforrás közelében vagy közvetlen napsugárzásnál.
- Ne üzemeltesse a terméket a műszaki adatokban megadott teljesítményhatárokon túl.
- Ne használja a terméket olyan helyen, ahol elektronikus készülékek használata nem megengedett.
- Ne nyissa ki a terméket, és sérülés esetén ne üzemeltesse tovább.
- Ne kísérelje meg a készüléket saját kezűleg karbantartani vagy megjavítani. Minden karbantartási munkát bízjon illetékes szakemberre.
- Ne ejtse le a terméket és ne tegye ki erős rázkódásnak.
- Ne végezzen semmilyen módosítást a terméken. Ebben az esetben minden garanciaigény megszűnik.
- Azonnal selejtezze le a csomagolóanyagot a helyileg érvényes hulladékkezelési előírások szerint.
- Ez a termék nem gyermekjáték. Lenyelhető apró alkatrészeket tartalmaz, amelyek miatt fulladás veszélye állhat fenn.

### Figyelmeztetés – Elemek / gomelemek



- Feltétlenül ügyeljen az elemek megfelelő polaritására (+ és - felirat), és ennek megfelelően tegye be őket. Ennek figyelmen kívül hagyása esetén az elem kifolyásának vagy felrobbanásának veszélye áll fenn.
- Kizárólag a megadott típusnak megfelelő elemeket használjon. Kérjük, őrizze meg az elem helyes kiválasztására vonatkozó utasításokat az eszközök használati útmutatójában, hogy később is tájékozódhasson.
- Az elem behelyezése előtt tisztítsa meg az elemérintkezőket és az ellenérintkezőket.
- Ne engedje meg a gyermekeknek az elemcserét felügyelet nélkül.
- Egyszerre cserélje ki egy készlet összes elemét.
- Ne keverje a régi és az új elemeket, valamint a különböző típusú vagy más gyártótól származó elemeket.
- Vegye ki az elemeket abból a termékből, amelyet hosszú ideig nem használ (kivéve, ha azt vészhelyzet esetére készenlétben tartja).
- Ne zárja rövidre az elemeket.
- Ne töltsse fel az elemeket.
- Az elemeket ne dobja tűzbe és ne melegítse fel.
- Az elemeket soha ne nyissa fel, rongálja meg, nyelje le vagy juttassa a környezetbe. Mérgező és környezetre káros nehézfémeket tartalmazhatnak.
- Haladéktalanul vegye ki a lemerült elemeket a termékből, majd selejtezze le őket.
- A terméket ne tárolja, ne töltsse és ne használja szélsőséges hőmérsékleteken, ill. szélsőségesen alacsony légnyomáson (pl. jelentős tengerszint feletti magasságban).
- Ügyeljen arra, hogy a sérült burkolatú elemek ne érintkezzenek vízzel.
- Az elemeket gyermekektől elzárt helyen tárolja.
- Az elemeket vagy gomelemeket tilos szájba venni, lenyelni – veszélyes tartalmuk súlyos égési sérülést okozhat.
- Ha az elemrekesz nem zár megfelelően, ne használja többet a terméket, és tartsa távol gyermekektől.
- A termék gomelemet tartalmaz. A gomelem lenyelése esetén akár 2 órán belül súlyos belső égési sérülések keletkezhetnek, amelyek halált is okozhatnak.
- Ha azt feltételezi, hogy a gomelemet lenyelték vagy az bármely más testnyílásban található, akkor azonnal, késedelem nélkül kérjen orvosi segítséget.
- Tartsa az új és a használt gomelemeket a gyerekektől távol.



## 4. App

Ez a termék csak a Lokátorral rendelkező Apple eszközöket támogatja.

Verziók: iPhone vagy iPod Touch iOS 14.3-tól, iPad iPadOS 14.3-tól, Mac macOS Sur 11.1-től.

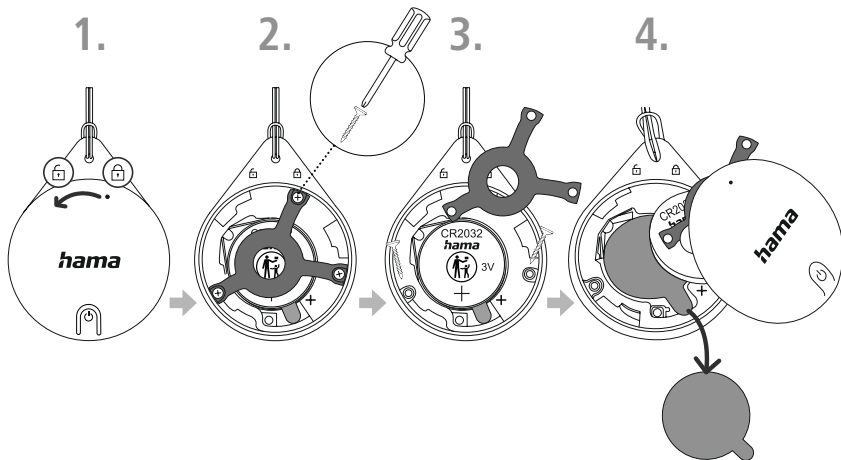
Javasoljuk, hogy frissítse a rendszert a legújabb verzióra.





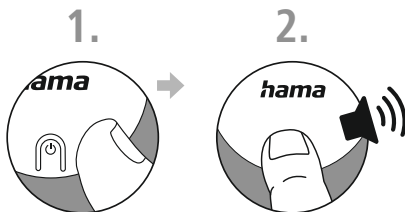
## 5. Üzembe helyezés

Nyomja meg a burkolatot, és csúsztassa az óramutató járásával ellentétes irányba, a jelölésig (1). Vegye le a fedelet. Csavarhúzóval távolítsa el a fémkonzolt (2 és 3). Vegye ki az akkumulátort és távolítsa el a szigetelőszalagot (4). Cserélje ki az akkumulátort. Csavarozza vissza a fémkonzolt a helyére. Helyezze vissza a fedelet, és fordítsa el az óramutató járásával megegyező irányba a jelig.



### 5.1 Aktiválás

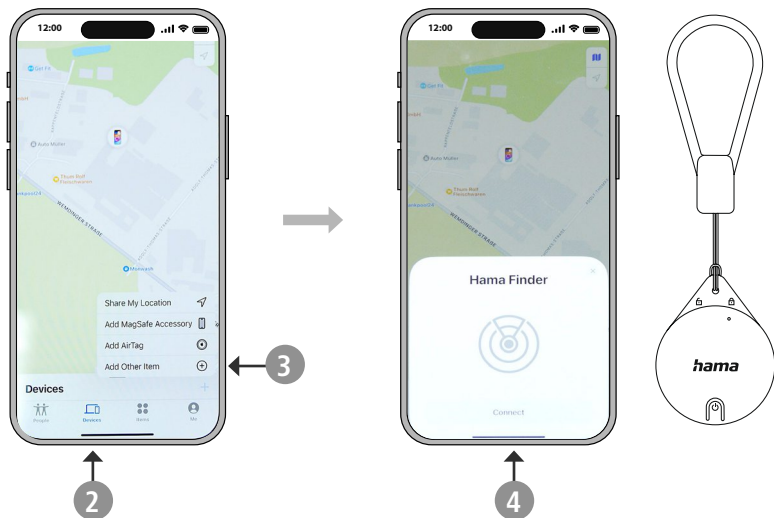
Nyomja meg és tartsa lenyomva a párosítás gombot 2 másodpercig (1), amíg egy hangot (2) nem hall. A párosítási mód most 10 percig aktív, és hangjelzéssel fejeződik be. A kulcskereső 10 perc elteltével történő újbóli párosításához nyomja meg ismét a gombot 2 másodpercig.





## 5.2 Eszköz hozzáadása

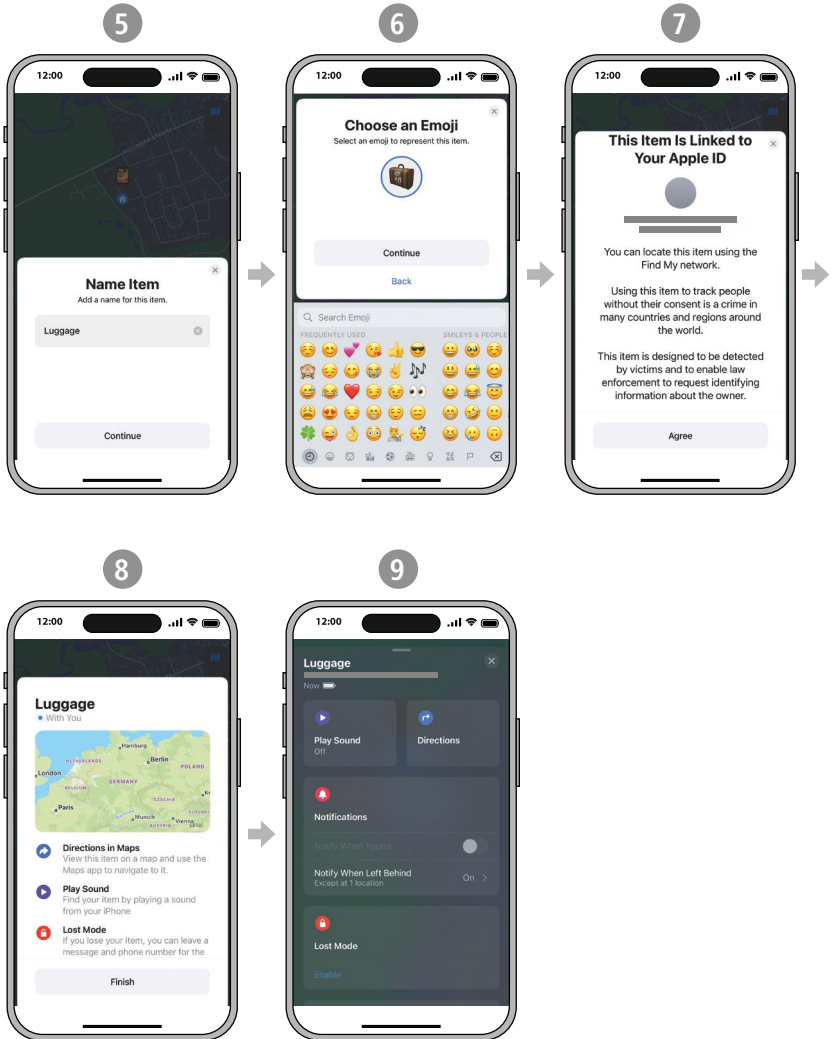
Kapcsolja be az Apple eszköz (1) Bluetooth funkcióját, és nyissa meg a Lokátort. Helyezze a kulcseresőt az Apple eszköz mellé. Kattintson az „Eszközök” (2) elemre, és válassza a „Másik objektum hozzáadása” (3) lehetőséget. A rendszer ezután automatikusan megkeresi a „Hama Finder” -t. Miután megjelent, kattintson a „Connect” (csatlakozás) gombra (4). A Hama Finder ekkor csatlakozik az Apple-eszközhöz.





Adjon nevet a tárgynak (5), és válasszon egy emoji-t. Kattintson a „Continue” (Folytatás) gombra (6).

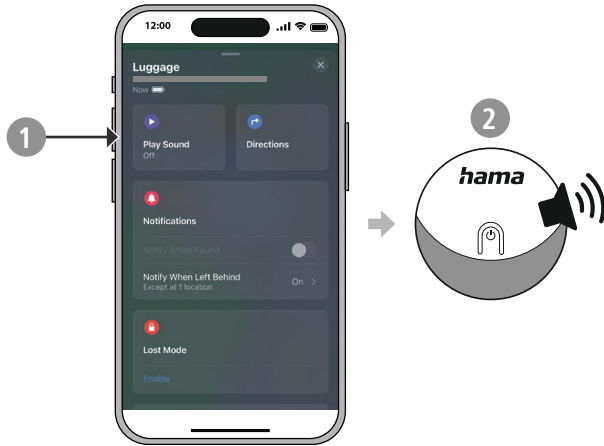
A Hama Finder össze lesz kapcsolva az Ön Apple ID-jával. A regisztráció befejezéséhez kattintson az „Elfogadás” (7) gombra. Az aktuális hely ezután megjelenik a térképen. Kattintson a „Befejezés” (8) gombra. Ezután részletes információkat és elérhető funkciókat láthat az eszközéről (9).



## 6. Az alkalmazás használata

### 6.1 Tárgy keresése

Ha hiányzik egy tárgy, amely a Bluetooth-tartományon belül van, kattintson a „Hang lejátszása” gombra (1). A kulcskereső 10 másodpercig (2) hangjelzést ad, hogy megtalálja.

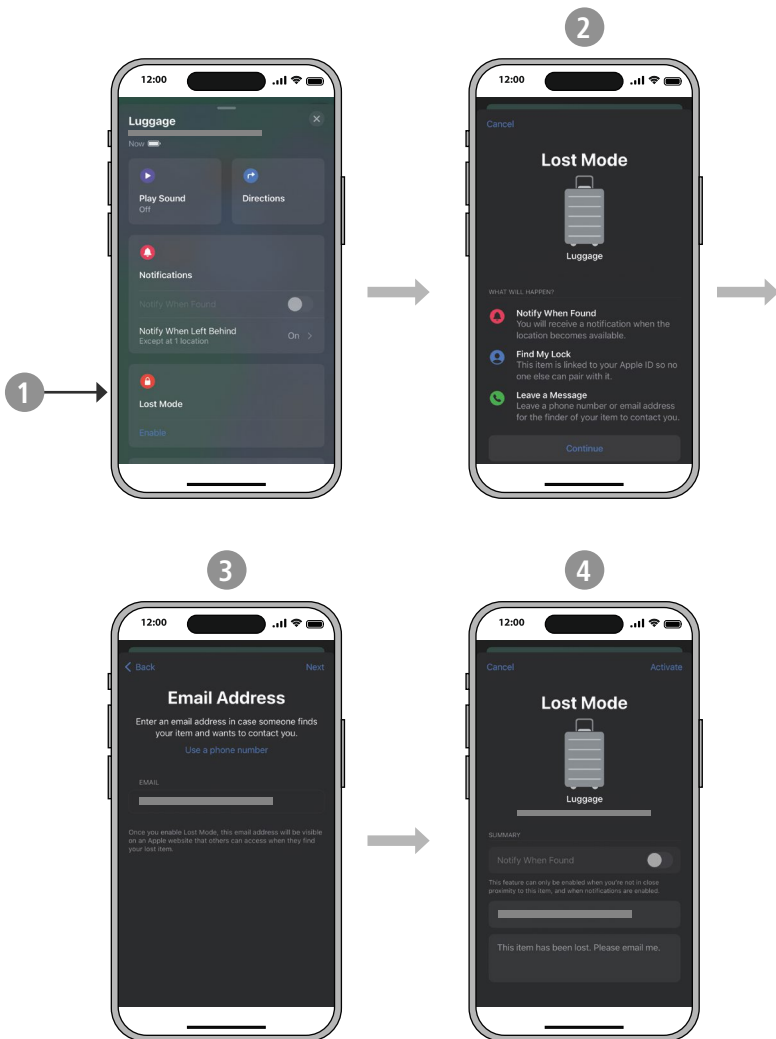




## 6.2 „Elveszett” üzemmód

Ha az Apple-eszköz és a tárgy kívül esik a Bluetooth hatótávolságán, nincs kapcsolat a Lokátorhoz. Ebben az esetben a hiányzó tárgyat más Apple-eszközök is megtalálhatják.

Kattintson a kulcskeresőre az eszköz oldalán. Aktiválja az „Elveszett” üzemmódot (1). Olvassa el az ezzel az üzemmóddal kapcsolatos információkat, majd kattintson a „Folytatás” (2) gombra. Adja meg e-mail címét vagy telefonszámát, majd kattintson a „Tovább” gombra (3). Ezután kattintson az „Aktiválás” gombra (4). A többi Apple-felhasználó kapcsolatba léphet önnel, ha megtalálták a hiányzó tárgyat.

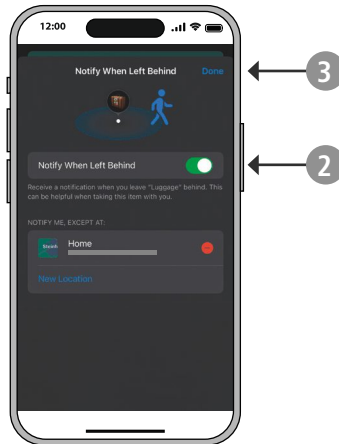
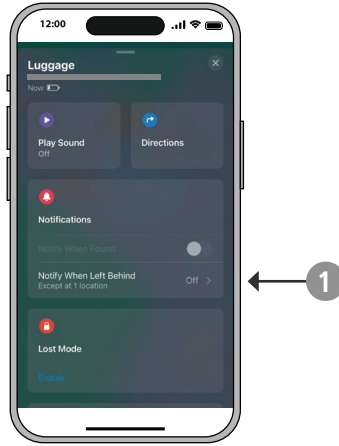




## 6.3 Értesítés elvesztés esetén

Ez a funkció az iOS 15 és frissebb verzióknál érhető el.

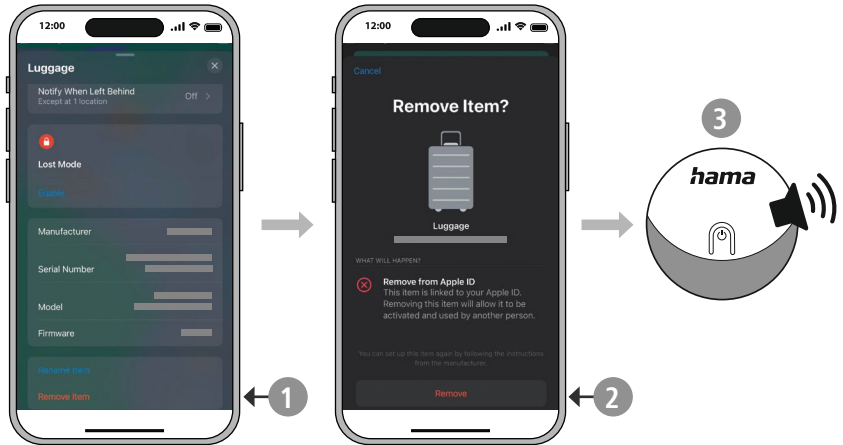
Ha hirtelen elveszít egy önnél lévő tárgyat, értesítést kap. Nyissa meg az Eszközök oldalt az Apple Lokátorban. Kattintson az „Értesítés elvesztés esetén” (1) gombra. Aktiválja a funkciót (2), és kattintson a „Kész” (3) gombra.





## 6.4 Készülék eltávolítása

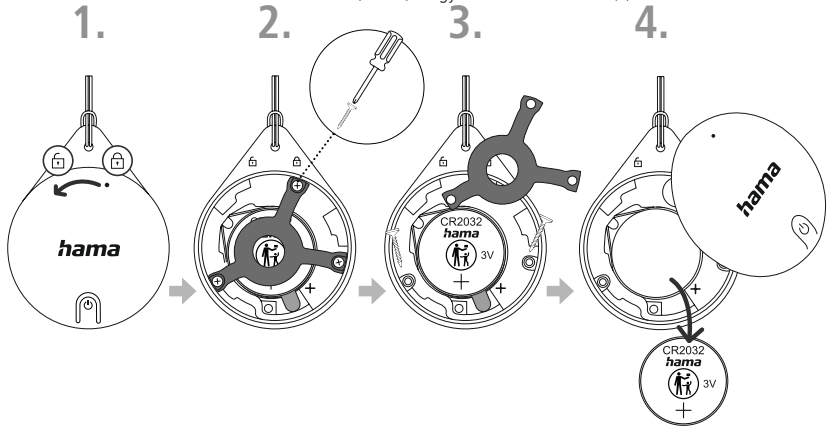
A kulcskeresőt csatlakoztatni kell az Apple eszközhöz a kulcskereső és az Apple eszköz közötti szétválasztás szinkronizálásához. Ha a kulcskereső eltávolítása során nincs kapcsolat, akkor csak a Lokátorból lesz eltávolítva. A kulcskereső azonban továbbra is kapcsolódik az Apple eszközhöz, ezért nem használható más Apple eszközzel. Nyissa meg az Eszközök oldalt az Apple Lokátorban. Válassza az „Objektum eltávolítása” (1) lehetőséget, majd kattintson az „Eltávolítás” (2) gombra. Az eltávolítás után egy hangjelzés (3) hallható. Ezzel törli a kulcskeresőt az Apple ID-jából.





## 7. Inaktíválás

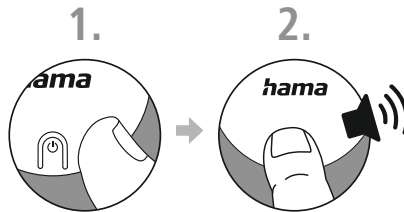
Nyomja meg a burkolatot, és csúsztassa az óramutató járásával ellentétes irányba, a jelölésig (1). Vegye le a fedelet. Csavarhúzóval távolítsa el a fémkonzolt (2 és 3). Vegye ki az akkumulátort (4).



## 8. Gyári beállítás

Ha a kulcskeresőt új Apple ID-val szeretné párosítani, vissza kell állítania a gyári alapértelmezésre.

Nyomja meg és tartsa lenyomva a párosítás gombot (1). Felcsendül egy hangjelzés, két hangjelzés, három hangjelzés, majd egy hosszú hangjelzés (2). Engedje fel újra a párosítás gombot. Ismét két hangjelzés hallható. A kulcskereső gyári alaphelyzetbe lett állítva.





## 9. Műszaki adatok

Bluetooth® verzió	5,0
Pánt anyaga	Szilikon
Ház anyaga	Polikarbonát (PC)
Méreték	45 x 36 x 8,7 mm
Súly	13 g
Védelmi osztály	IPX5

## 10. Karbantartás és ápolás

A terméket csak szőszmentes, kissé nedves kendővel tisztítsa, és ne használjon agresszív tisztítószeret.

## 11. Szavatosság kizárása

A Hama GmbH & Co KG semmilyen felelősséget vagy szavatosságot nem vállal a termék szakszerűtlen telepítéséből, szereléséből és szakszerűtlen használatából, vagy a használati útmutató és/vagy a biztonsági utasítások be nem tartásából eredő károkért.

## 12. Megfeleléségi nyilatkozat

**CE** A Hama GmbH & Co KG igazolja, hogy a [00185815, 00185816] típusú rádióberendezés megfelel a 2014/53/EU irányelvnek. Az EU-megfeleléségi nyilatkozat teljes szövege a következő internetes címen érhető el:

<https://de.hama.com> ➔ 🔍 ➔ **00185815, 00185816** ➔ **Downloads**

Frekvenciasáv(ok)	2402 – 2480 MHz
Maximális sugárzott jelerősség	5,82 dBm




# ***hama***

**Hama GmbH & Co KG**  
86652 Monheim / Germany

## **Service & Support**

 [www.hama.com](http://www.hama.com)

 +49 9091 502-0

**D**

**GB**

The Apple Find My network provides an easy, secure way to locate compatible personal items on a map using the Find My app on your iPhone, iPad, iPod touch, Mac, or the Find Items app on Apple Watch.

To use the Apple Find My app to locate this item, the latest version of iOS, iPadOS, or macOS is recommended.

Use of the Works with Apple badge means that a product has been designed to work specifically with the technology identified in the badge and has been certified by the product manufacturer to meet Apple Find My network product specifications and requirements. Apple is not responsible for the operation of this device or use of this product or its compliance with safety and regulatory standards.

Apple, Apple Find My, Apple Watch, Find My, iPhone, iPad, iPadOS, Mac, macOS and watchOS are the trademarks of Apple Inc. IOS is a trademark or registered trademark of Cisco in the U.S. and other countries and is used under license.

The Bluetooth® word mark and logos are registered trademarks owned by Bluetooth SIG, Inc. and any use of such marks by Hama GmbH & Co KG is under license. Other trademarks and trade names are those of their respective owners.

All listed brands are trademarks of the corresponding companies. Errors and omissions excepted, and subject to technical changes. Our general terms of delivery and payment are applied.