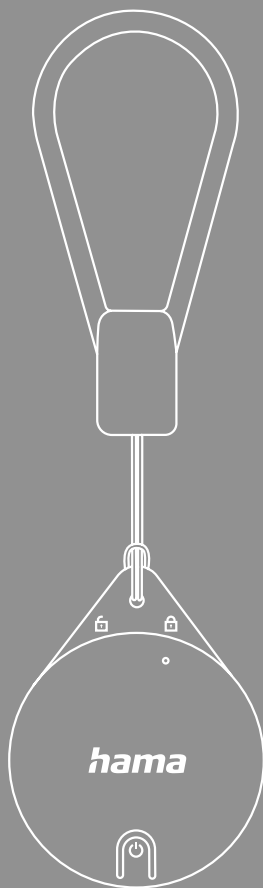


CERCA CHIAVI





1. Spiegazione dei simboli di avvertenza e delle istruzioni	3
2. Contenuto della confezione	3
3. Istruzioni di sicurezza	4
4. App	4
5. Messa in funzione	5
5.1 Attivazione.	5
5.2 Aggiungere un dispositivo	6
6. Utilizzo dell'app	8
6.1 Trovare l'oggetto	8
6.2 Modalità "Smarrito"	9
6.3 Avvisami quando mi allontano	10
6.4 Rimuovere il dispositivo	11
7. Disattivazione	12
8. Impostazione iniziali.	12
9. Dati tecnici.	13
10. Cura e manutenzione	13
11. Esclusione di garanzia	13
12. Dichiarazione di conformità	13



Grazie per avere acquistato un prodotto Hama!

Prima di iniziare a utilizzare il prodotto, si prega di prendersi il tempo necessario per leggere le istruzioni e le informazioni descritte di seguito. Custodire quindi il presente libretto in un luogo sicuro e consultarlo qualora si renda necessario. In caso di cessione del prodotto, consegnare al nuovo proprietario la guida rapida illustrata e le istruzioni di sicurezza in formato cartaceo.

1. Spiegazione dei simboli di avvertenza e delle istruzioni

Avviso



Contraddistingue le istruzioni di sicurezza o richiama l'attenzione su particolari rischi e pericoli.

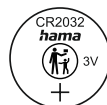
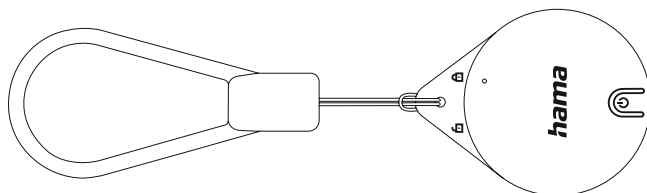
Nota



Contraddistingue informazioni supplementari o indicazioni importanti.

2. Contenuto della confezione

- Cerca chiavi
- Batteria a bottone CR2032 (1x)
- Istruzioni di sicurezza, guida rapida illustrata





3. Istruzioni di sicurezza

- Il prodotto è previsto per uso personale, non commerciale.
- Utilizzare il prodotto soltanto per gli scopi previsti.
- Non collocare il prodotto nelle immediate vicinanze del riscaldamento, di fonti di calore o alla luce diretta del sole.
- Non utilizzare il prodotto oltre i limiti di prestazione indicati nei dati tecnici.
- Non utilizzare il prodotto in ambienti dove non è consentito l'uso di strumenti elettronici.
- Non aprire il prodotto e cessarne l'utilizzo se presenta danneggiamenti.
- Non effettuare interventi di manutenzione e riparazione sul prodotto di propria iniziativa. Fare eseguire i lavori di riparazione soltanto da operatori specializzati.
- Non far cadere il prodotto e non esporlo a urti.
- Non apportare modifiche al prodotto. In tal caso decadono i diritti di garanzia.
- Smaltire immediatamente il materiale d'imballaggio in conformità alle prescrizioni locali vigenti.
- Il prodotto non è un giocattolo. Contiene parti di piccole dimensioni che, se ingerite, possono dare luogo a soffocamento.

Attenzione – Batterie / batterie a bottone



- Inserire le batterie attenendosi sempre alla polarità indicata (etichetta + e -). La mancata osservanza della polarità corretta può causare perdite o l'esplosione delle batterie.
- Utilizzare soltanto batterie del tipo indicato. Per consultazioni future, conservare le istruzioni sulla scelta delle batterie appropriate descritte nelle istruzioni d'uso dei dispositivi.
- Prima di inserire le batterie pulire i contatti delle medesime e i contro contatti.
- Non consentire ai bambini di sostituire le batterie, se non sotto la sorveglianza di una persona adulta.
- Sostituire tutte le batterie di un set contemporaneamente.
- Non utilizzare contemporaneamente batterie vecchie e nuove, nonché di marche e tipi diversi.
- Rimuovere le batterie dai prodotti se non utilizzati per periodi prolungati (a meno che non debbano essere disponibili per casi di emergenza).
- Non cortocircuitare le batterie.
- Non ricaricare batterie non ricaricabili.
- Non gettare le batterie nel fuoco e non riscaldarle.
- Non aprire, danneggiare, ingerire o disperdere le batterie nell'ambiente per nessuna ragione. Esse possono contenere metalli pesanti velenosi e nocivi per l'ambiente.
- Togliere subito le batterie esaurite dal prodotto e provvedere al loro smaltimento conforme.
- Evitare la custodia, la ricarica e l'uso del prodotto a temperature estreme e a pressioni atmosferiche estremamente basse (ad esempio ad alte quote).
- Evitare attentamente che le batterie con involucro danneggiato vengano a contatto con acqua.
- Custodire le batterie fuori dalla portata dei bambini.
- Non ingerire le batterie o le batterie a bottone, pericolo di ustioni da sostanze nocive.
- Qualora il vano batterie non si chiuda correttamente, cessare l'utilizzo del prodotto e tenerlo lontano dalla portata dei bambini.
- Questo prodotto contiene batterie a bottone. Se ingerite, possono arrecare gravi ustioni interne in un arco di tempo inferiore a 2 ore e causare anche la morte.
- Qualora si tema di avere ingerito le batterie a bottone o che queste si trovino in una qualsiasi parte del corpo, consultare immediatamente un medico.
- Tenere le batterie a bottone nuove e usate fuori dalla portata dei bambini.



4. App

Questo prodotto supporta solo i dispositivi Apple con app "Dov'è?".

Versioni: iPhone o iPod Touch a partire da iOS 14.3, iPad con iPadOS a partire da 14.3, Mac con macOS Sur a partire da 11.1.

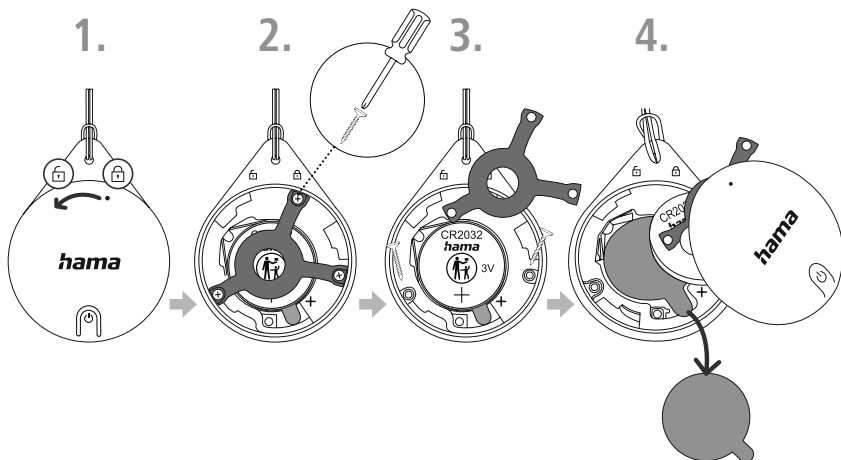
Si consiglia di aggiornare il sistema alla versione più recente.





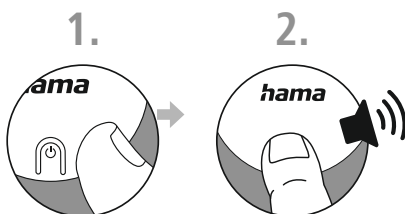
5. Messa in funzione

Premere l'alloggiamento e farlo scorrere in senso antiorario fino al segno (1). Togliere il coperchio. Togliere la staffa metallica (2 e 3) servendosi di un cacciavite. Togliere la batteria e la striscia isolante (4). Reinscrivere la batteria. Riavvitare la staffa metallica. Riapplicare il coperchio e ruotarlo in senso orario fino al segno.



5.1 Attivazione

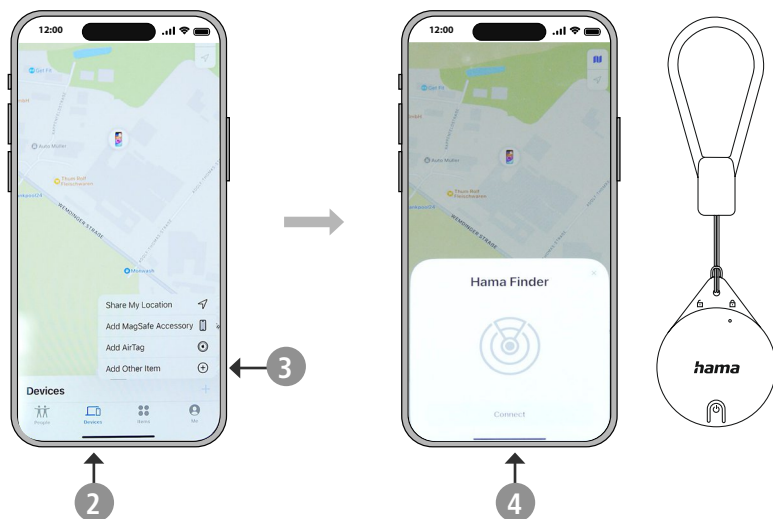
Premere il tasto di associazione per 2 secondi (1) fino all'emissione del segnale acustico (2). La modalità di associazione è ora attiva per 10 minuti e termina con l'emissione di un segnale acustico. Per riassociare il cerca chiavi dopo questi 10 minuti, premere di nuovo il tasto per 2 secondi.





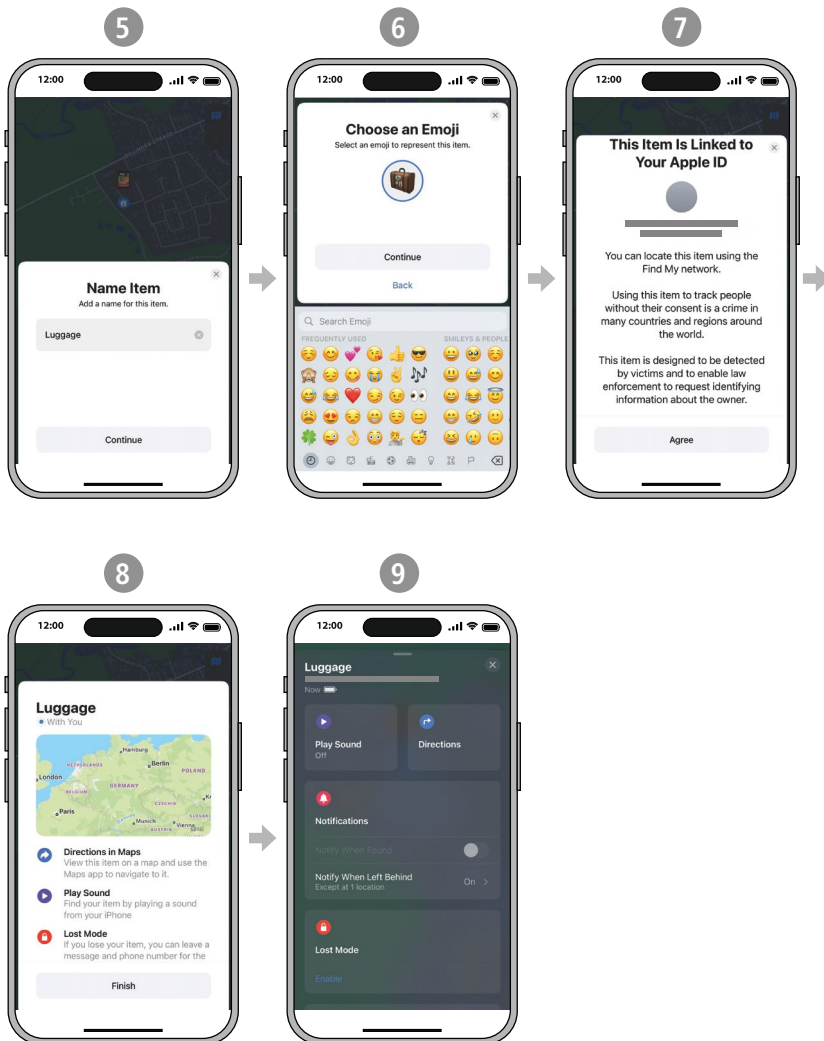
5.2 Aggiungere un dispositivo

Attivare la funzione Bluetooth del dispositivo Apple (1) e aprire l'app "Dov'è?". Mettere il cerca chiavi accanto al dispositivo Apple. Fare clic su "Dispositivi" (2) e selezionare "Aggiungi altro oggetto" (3). Il sistema cerca automaticamente "Hama Finder". Non appena appare, fare clic su "Connetti" (4). L'Hama Finder è connesso al proprio dispositivo Apple.





Inserire un nome per il proprio oggetto (5) e selezionare un'emoji. Fare clic su "Continua" (6). Hama Finder è connesso al proprio ID Apple. Fare clic su "Accetta" (7) per completare la registrazione. La posizione attuale viene visualizzata sulla mappa. Fare clic su "Fine" (8). Adesso, vengono visualizzate le informazioni dettagliate e le funzioni disponibili per il proprio dispositivo (9).

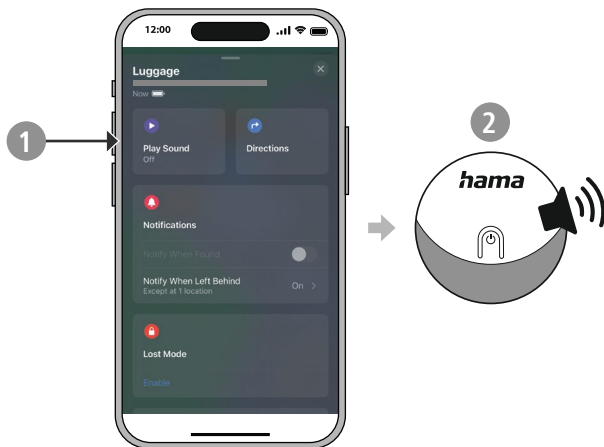




6. Utilizzo dell'app

6.1 Trovare l'oggetto

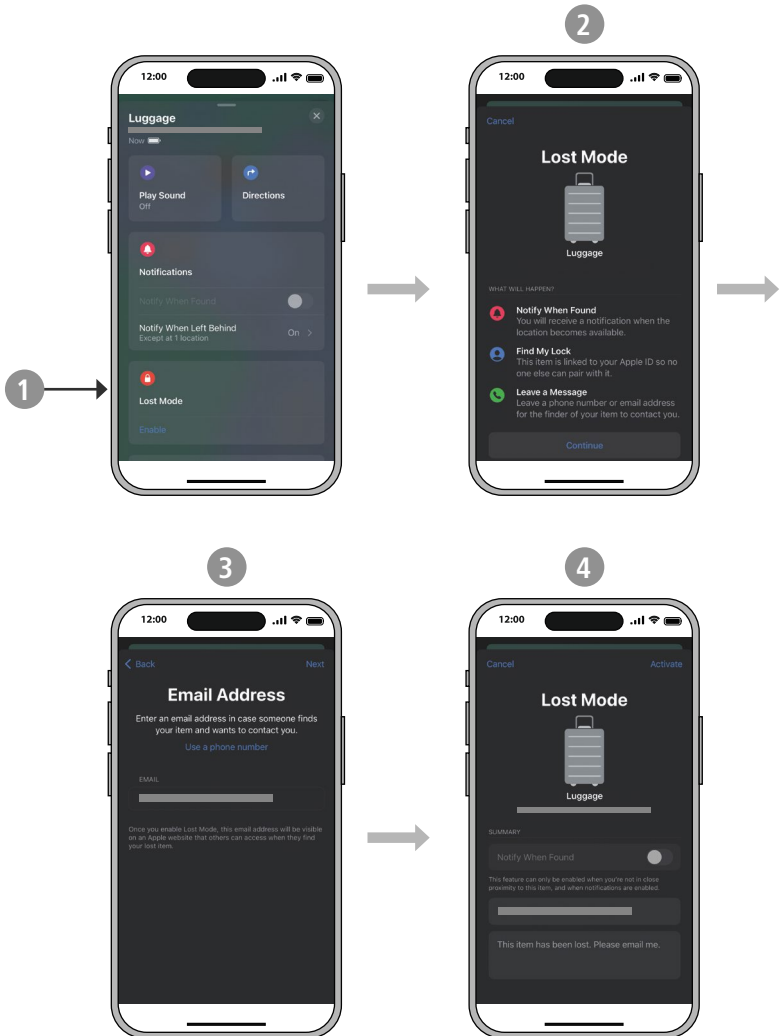
Per cercare un oggetto, che si trova nel raggio d'azione Bluetooth, fare clic su "Riproduci suono" (1). Il cerca chiavi emette un segnale acustico per 10 secondi (2) per consentirne la localizzazione.





6.2 Modalità "Smarrito"

Se il dispositivo Apple e l'oggetto si trovano al di fuori del raggio d'azione Bluetooth, la connessione con l'app "Dov'è?" non sussiste. In questo caso, l'oggetto cercato può essere localizzato da altri dispositivi Apple. Sul cerca chiavi fare clic nella pagina del dispositivo. Attivare la modalità "Smarrito" (1). Leggere le informazioni su questa modalità e fare clic su "Continua" (2). Inserire l'indirizzo e-mail o il numero di telefono e fare clic su "Avanti" (3). Fare quindi clic su "Attiva" (4). Se l'oggetto cercato viene ritrovato, si può essere contattati da altri utenti Apple.

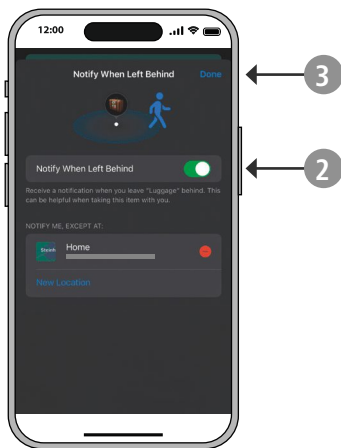
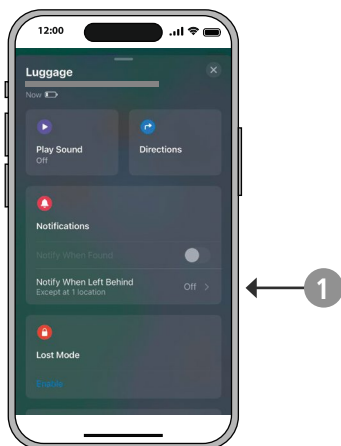




6.3 Avvisami quando mi allontano

Questa funzione è disponibile a partire da iOS 15.

Se si perde improvvisamente un oggetto che si porta con sé, si riceve una notifica. Aprire la pagina del dispositivo nell'app Apple "Dov'è?". Fare clic su "Avvisami quando mi allontano" (1). Attivare la funzione (2) e fare clic su "Fine" (3).

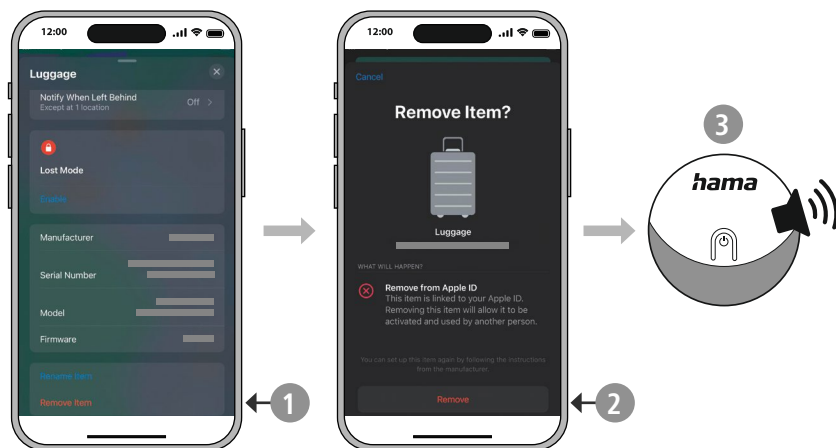




6.4 Rimuovere il dispositivo

Per sincronizzare la dissociazione tra il cerca chiavi e il dispositivo Apple, il cerca chiavi deve essere connesso al dispositivo Apple. Se al momento della rimozione del cerca chiavi non vi è connessione, viene rimosso solo dall'app "Dov'è?". Il cerca chiavi è comunque associato al dispositivo Apple impedendo quindi il suo utilizzo con un altro dispositivo Apple.

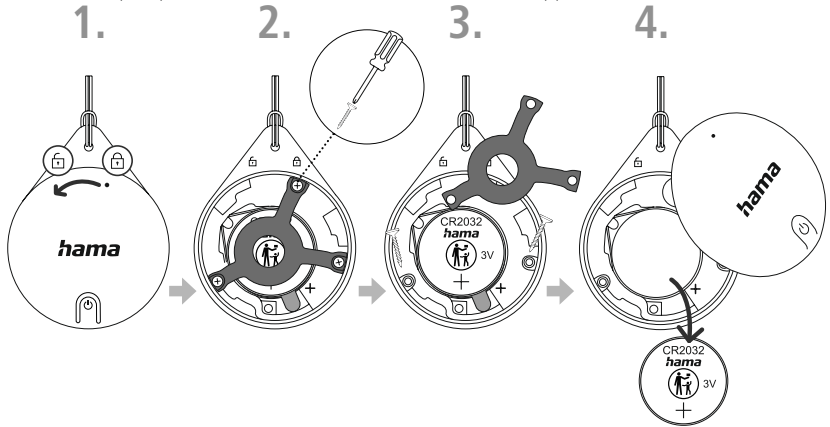
Aprire la pagina del dispositivo nell'app "Dov'è?". Selezionare "Rimuovi oggetto" (1) e fare clic su "Rimuovi" (2). Dopo la rimozione viene emesso un segnale acustico (3). Il cerca chiavi verrà eliminato dal proprio ID Apple.





7. Disattivazione

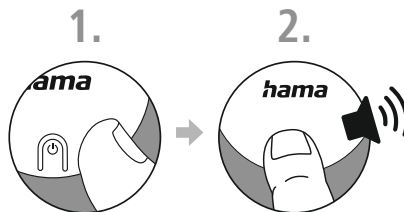
Premere l'alloggiamento e farlo scorrere in senso antiorario fino al segno (1). Togliere il coperchio. Togliere la staffa metallica (2 e 3) servendosi di un cacciavite. Rimuovere la batteria (4).



8. Impostazione iniziali

Per associare il cerca chiavi a un nuovo ID Apple, è necessario ripristinare le impostazioni iniziali.

Tenere premuto il pulsante di associazione (1). Verranno emessi un segnale acustico, due segnali acustici, tre segnali acustici e infine un segnale acustico lungo (2). Lasciare il tasto di associazione. Vengono nuovamente emessi due segnali acustici. Il cerca chiavi è stato riportato alle impostazioni iniziali.





9. Dati tecnici

Versione Bluetooth®	5,0
Materiale del cinturino	Silicone
Materiale dell'alloggiamento	Polycarbonato (PC)
Dimensioni	45 x 36 x 8,7 mm
Peso	13 g
Grado di protezione	IPX5

10. Cura e manutenzione

Pulire il presente prodotto servendosi di un panno anti-pelucchi leggermente umido, senza utilizzare detergenti aggressivi.

11. Esclusione di garanzia

Hama GmbH & Co KG declina ogni responsabilità per danni dovuti al montaggio o all'utilizzo scorretto del prodotto, nonché alla mancata osservanza delle istruzioni d'uso e/o di sicurezza.

12. Dichiarazione di conformità

CE Hama GmbH & Co KG dichiara che il tipo di apparecchiatura radio [00185815, 00185816] è conforme alla direttiva 2014/53/UE. Il testo completo della dichiarazione di conformità UE è disponibile al seguente indirizzo Internet:

<https://de.hama.com> ➔ 🔍 ➔ **00185815, 00185816** ➔ **Downloads**

Bande di frequenza	2402 – 2480 MHz
Massima potenza a radiofrequenza trasmessa	5,82 dBm



hama

Hama GmbH & Co KG
86652 Monheim / Germany

Service & Support

 www.hama.com

 +49 9091 502-0

D

GB

The Apple Find My network provides an easy, secure way to locate compatible personal items on a map using the Find My app on your iPhone, iPad, iPod touch, Mac, or the Find Items app on Apple Watch.

To use the Apple Find My app to locate this item, the latest version of iOS, iPadOS, or macOS is recommended.

Use of the Works with Apple badge means that a product has been designed to work specifically with the technology identified in the badge and has been certified by the product manufacturer to meet Apple Find My network product specifications and requirements. Apple is not responsible for the operation of this device or use of this product or its compliance with safety and regulatory standards.

Apple, Apple Find My, Apple Watch, Find My, iPhone, iPad, iPadOS, Mac, macOS and watchOS are the trademarks of Apple Inc. IOS is a trademark or registered trademark of Cisco in the U.S. and other countries and is used under license.

The Bluetooth® word mark and logos are registered trademarks owned by Bluetooth SIG, Inc. and any use of such marks by Hama GmbH & Co KG is under license. Other trademarks and trade names are those of their respective owners.

All listed brands are trademarks of the corresponding companies. Errors and omissions excepted, and subject to technical changes. Our general terms of delivery and payment are applied.